

# MALATYA TURGUT ÖZAL ÜNİVERSİTESİ

## 2022-2026 STRATEJİK PLANI (2023 Güncellenmiş Versiyon) İZLEME RAPORU

TEMMUZ 2023

# Malatya Turgut Özal Üniversitesi Stratejik Plan İzleme Raporu

5 AMAÇ

22 HEDEF

77  
PERFORMANS  
GÖSTERGESİ

# Malatya Turgut Özal Üniversitesi Stratejik Plan İzleme Raporu

**İzleme Süreci:** 03 Temmuz 2023 tarih ve 161674 sayılı yazımız ile birimlerin sorumluluk alanlarına giren göstergelerin gerçekleşme değerlerini (*Ocak-Haziran 2023*) dönemlerini kapsayacak şekilde hazırlanan tablolarda istenen bilgiler doğrultusunda düzenlemeleri ve kanıtlarını sunmaları istenmiştir.

**Konsolide Süreci:** Gelen bilgiler doğrultusunda konsolide çalışmaları yürütülmüştür. Kanıtı bulunmayan veriler için ilgili birimlerden tekrar kanıt ve bilgi teyidi istenmiştir.

**Veri Akışı Süreci:** (EBYS-e-Posta- Whatsapp ve birebir görüşme) usulü ile sağlanmıştır. Otomasyon sistemimizin olmaması performans analizlerinde veri akışı ve istenilen verilerin düzgün ve zamanında ulaşmasını olumsuz etkilemiştir.

## Performans Hesaplama Yöntemi:

$\% (C-A)/(B-A)$  olup, kümülatif olmayan değerlerin performansı  $(C /B)$  olarak hesaplanmıştır.

## Hedef Kartı Performans Hesaplama Yöntemi:

Her bir Göstergenin (Performans Değeri X Etki Değeri) toplanmasıyla elde edilir.

# Malatya Turgut Özal Üniversitesi Stratejik Plan İzleme Raporu

## STRATEJİK PLAN İZLEME

Değerlendirme Kriterleri	Değerlendirme Soruları
İlgililik	Planın başlangıç döneminden itibaren iç ve dış çevrede ciddi değişiklikler meydana geldi mi? Bu değişiklikler tespitler ve ihtiyaçları ne ölçüde değiştirdi? Tespitler ve ihtiyaçlardaki değişim hedef ve performans göstergelerinde bir değişiklik ihtiyacı doğurdu mu?
Etkililik	Performans göstergesi değerlerine ulaşıldı mı? Performans göstergesine ulaşma düzeyiyle tespit edilen ihtiyaçlar karşılandı mı? Performans göstergelerinde istenilen düzeye ulaşılmadıysa hedeflenen değere ulaşabilmek için yıllar itibarıyla gerçekleşmesi öngörülen hedef ve göstergelere ilişkin güncelleme ihtiyacı var mı? Performans göstergesi gerçekleştirmelerinin kalkınma planında yer alan ilgili amaç, hedef ve politikalara katkısı ne oldu?
Etkinlik	Performans gösterge değerlerine ulaşılırken öngörülemeyen maliyetler ortaya çıktı mı? Tahmini maliyet tablosunda değişiklik ihtiyacı var mı? Yüksek maliyetlerin ortaya çıkması durumunda hedefte ve performans göstergesi değerlerinde değişiklik ihtiyacı oluştu mu?
Sürdürülebilirlik	Performans göstergelerinin devam ettirilmesinde kurumsal, yasal, çevresel vb. unsurlar açısından riskler nelerdir? Bu riskleri ortadan kaldırmak ve sürdürülebilirliği sağlamak için hangi tedbirlerin alınması gerekir? Hedef bazında belirlenen risklerde bir değişiklik oldu mu? Gerçekleşen riskler hedeflere ulaşılmasına neden olabilir mi? Gerçekleşen riskler ya da öngörülemeyen ancak maruz kalınan ilave riskler, stratejik planın güncellenmesini gerektirir mi?

# Malatya Turgut Özal Üniversitesi Stratejik Plan İzleme Raporu

AMAC-1	Fiziksel ve Teknolojik Altyapının Nitelik ve Niceliğini Artırmak				
HEDEF.1.1	Üniversitemizin fiziki yapılaşmasını (alt yapı, çevre düzenlemesi) geliştirmek ve iyileştirmek				
Performans Göstergesi	Hedefe Etkisi (%)	Plan Dönemi Başlangıç Değeri (2022) *(A)	İzleme Dönemindeki Yıllık Hedeflenen Değer (B)	İzleme Dönemindeki Gerçekleşme Değeri (Ocak-Haziran 2023) (C) *Kümülatif değerler için (Mevcut Durum)	Performans (%)
PG1.1.1 Kapalı alan miktarı kümülatif (metrekare)	30	84.092,00	95.348,00	0,00	%0
PG1.1.2 Peyzaj/Çevre düzenlemesi çalışması tamamlanan alan kümülatif (metrekare)	20	60.000,00	65.000,00	0,00	%0
PG1.1.3 Projelendirmesi yapılan Altyapı çalışmalarının tamamlanma oranı (yüzde)	20	0	25	99,17	%100
PG1.1.4 Bakım onarım yapılması planlanan kapalı alan miktarı kümülatif (metrekare)	20	40.000,00	45.000,00	0,00	%0
PG1.1.5 Tamamlanan Etüt-Projelerinin sayısı (kümülatif)	10	15	18	15	%0
H.1.1.Performansı: $\{(\%0 \times \%30) + (\%0 \times \%20) + (\%100 \times \%20) + (\%0 + \%10) = \%20\}$					

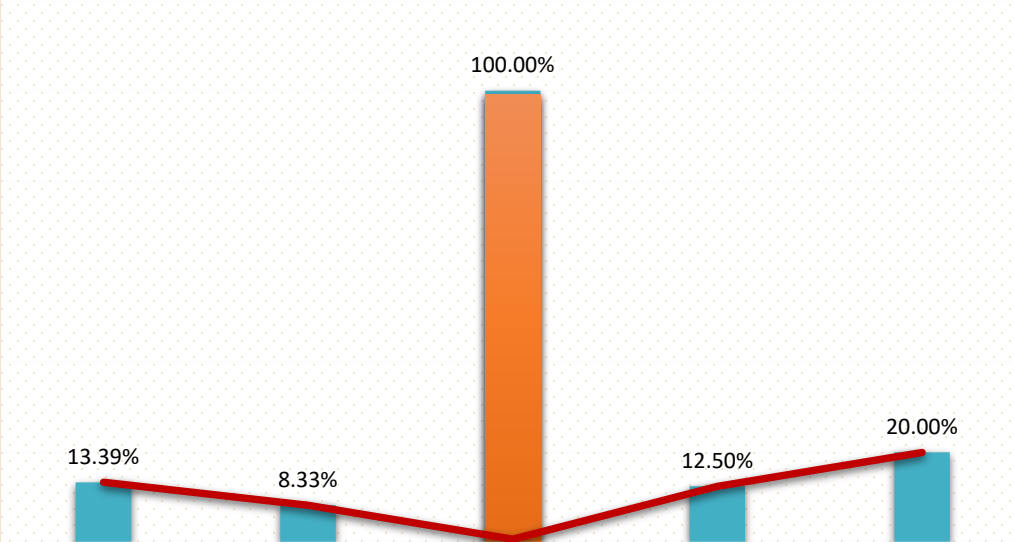
Performans Hesaplama Yöntemi: % (C-A)/(B-A) olup, kümülatif olmayan değerlerin performansı (C /B) olarak hesaplanmıştır

**Gerçekleşen Performans: %20**

# Malatya Turgut Özal Üniversitesi Stratejik Plan İzleme Raporu

## HEDEF.1.1.

Üniversitemizin fiziki yapılaşmasını (alt yapı, çevre düzenlemesi) geliştirmek ve iyileştirmek



Kategori	Yıllık Hedef%	Birinci Altı Ay	İkinci Altı ay
PG1.1.1 Kapalı alan miktarı kümülatif (metrekare)	13.39%	0.00%	13.39%
PG1.1.2 Peyzaj/Çevre düzenlemesi çalışması tamamlanan alan kümülatif (metrekare)	8.33%	0.00%	8.33%
PG1.1.3 Projelendirilmesi yapılan Altyapı çalışmalarının tamamlanma oranı (yüzde)	100.00%	99.17%	0.83%
PG1.1.4 Bakım onarım yapılması planlanan kapalı alan miktarı kümülatif (metrekare)	12.50%	0.00%	12.50%
PG1.1.5 Tamamlanan Etüt-Projelerinin sayısı (kümülatif)	20.00%	0.00%	20.00%

Yıllık Hedef% Birinci Altı Ay İkinci Altı ay

**Gerçekleşen Performans: %20**

## Değerlendirmeler

### İlgililik:

•06.02.2023 tarihli Kahramanmaraş ve çevre illeri etkileyen deprem sonucu yapılarımızın yaklaşık %30 u ağır hasar görmüş olup kullanılamaz durumdadır. Henüz yıkımları yapılmamış olup, yapıldığı zaman kümülatif kapalı alan miktarında azalma meydana gelecektir. Bu nedenle hem mevcut durumda hem de hedeflerde değişiklik olmalıdır. Ayrıca deprem dolayısıyla 2023 yılının ilk 6 aylık diliminde yapım çalışmaları geri planda kaldığından kümülatif kapalı alan miktarında artış olmamıştır.

### Etkililik:

•Performans gösterge değerinin altında değere ulaşılmıştır, fakat bu değer yapılan iyileştirmelerden kaynaklı değil, depremden dolayı binaların aktif olarak kullanılmaması sebebiyledir.

### Etkinlik:

•Performans göstergelerinin erişiminde ek bir maliyet oluşmamıştır. Saha çalışmaları aksamıştır. 6 Şubat depremi dolayısıyla yapıların çeşitli düzeylerde hasar alması sebebiyle öngörülemeyen maliyetler ortaya çıkmıştır. Hasarlı binaların yıkılıp tekrar projelendirilerek yapılması söz konusu olduğundan tahmini maliyet belirtmek şu aşamada güçtür. Fakat maliyette değişiklik olabileceği öngörülmektedir.

### Sürdürülebilirlik:

•Performans göstergesinin sürdürülebilirliği bağlamında bir sorun yoktur. Ancak yıl sonunda hedeflenen değer altına bir değer çıkacaktır. Bu bağlamda hedeflenen değer değiştirilebilir.

# Malatya Turgut Özal Üniversitesi Stratejik Plan İzleme Raporu

## AMAÇ-1

Fiziksel ve Teknolojik Altyapının Nitelik ve Niceliğini Artırmak

### HEDEF.1.2

Bilgi yönetim sistemi ve bilişim altyapısını geliştirmek

Performans Göstergesi	Hedefe Etkisi (%)	Plan Dönemi Başlangıç Değeri (2022) *(A)	İzleme Dönemindeki Yılsonu Hedeflenen Değer (B)	İzleme Dönemindeki Gerçekleşme Değeri (Ocak-Haziran 2023) (C) *Kümülatif değerler için (Mevcut Durum)	Performans (%)
PG1.2.1 Bilgi yönetim sistemine dahil edilen modül sayısı (kümülatif)	50	3	16	3	%0
PG1.2.2 Siber güvenlik önlemleri kapsamında sızma testi sayısı (kümülatif)	20	0	1	0	%0
PG1.2.3 Yerleşke içinde sunulan Wi-Fi hizmet (metrekare) (kümülatif)	15	900	2000	900	%0
PG1.2.4 Bilgisayar laboratuvarı sayısı (kümülatif)	15	13	15	13	%0

H.1.1.1.Performansı:  $\{(\%0 \times \%50) + (\%0 \times \%20) + (\%0 \times \%15) + (\%0 + \%15)\} = \%0$

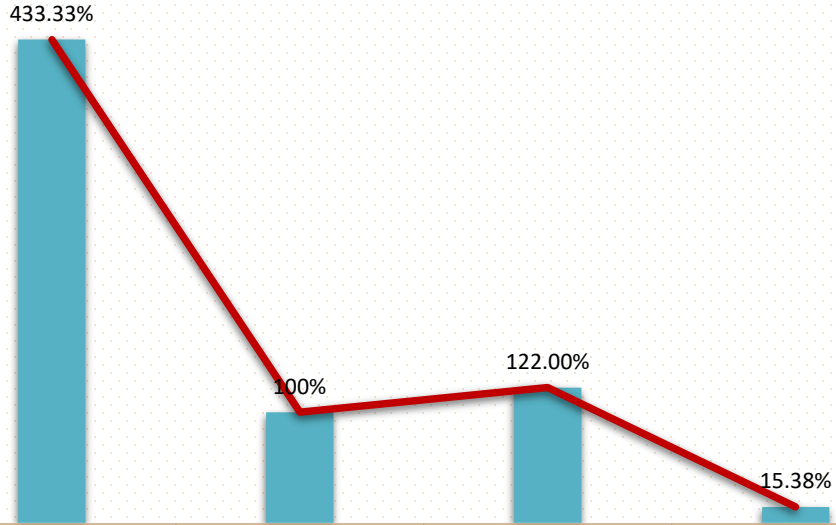
Performans Hesaplama Yöntemi:  $\% (C-A)/(B-A)$  olup, kümülatif olmayan değerlerin performansı  $(C / B)$  olarak hesaplanmıştır

Gerçekleşen Performans: %0

# Malatya Turgut Özal Üniversitesi Stratejik Plan İzleme Raporu

## HEDEF.1.2.

Bilgi yönetim sistemi ve bilişim altyapısını geliştirmek



	Yıllık Hedef%	Birinci Altı Ay	İkinci Altı ay
Yıllık Hedef%	433.33%	0	433.33%
Birinci Altı Ay	0	0	0.00%
İkinci Altı ay	433.33%	100.00%	122.00%

Yıllık Hedef% Birinci Altı Ay İkinci Altı ay

**Gerçekleşen Performans: %0**

İlgililik;

• Performans göstergesi değerine ulaşılmamıştır. Planın başlangıç döneminden itibaren iç ve dış çevrede deprem nedeniyle ciddi değişiklikler olmuştur.

Etkililik;

• Performans göstergesi değerine ulaşamamıştır. Gerçekleşmesi öngörülen hedef ve göstergelere ilişkin güncelleme ihtiyacı bulunmaktadır. Modüllerin geçişinde veri kayıpları oluşmuş, geçiş sürecinde oluşan yazılımsal sorunlar firma tarafından çözümlenmemiştir.

Etkinlik;

• Performans göstergelerinin erişiminde ek bir maliyet oluşmamıştır. Saha çalışmaları aksamıştır.

Sürdürülebilirlik

• Performans göstergelerinin devam ettirilmesinde kurumsal, yasal, çevresel vb. unsurlar açısından riskler modül veri aktarımında oluşabilecek veri kayıpları, dolar kuru artışı ile malzeme temin edilmemesi durumunda donanımsal ve yazılımsal eksikliklerin iş akışına engel olmasıdır. Bu riskleri ortadan kaldırmak ve sürdürülebilirliği sağlamak için firma/firmalara talepler iletilmesi, iletilen taleplerin takibi sağlanması ve alternatiflerin değerlendirilmesi ile sağlanır.

# Malatya Turgut Özal Üniversitesi Stratejik Plan İzleme Raporu

## AMAÇ-1

Fiziksel ve Teknolojik Altyapının Nitelik ve Niceliğini Artırmak

### HEDEF.1.3

Yeşil yerleşke kapsamında sürdürülebilir uygulama yönetimini sağlamak

Performans Göstergesi	Hedefe Etkisi (%)	Plan Dönemi Başlangıç Değeri (2022) *(A)	İzleme Dönemindeki Yılsonu Hedeflenen Değer (B)	İzleme Dönemindeki Gerçekleşme Değeri (Ocak-Haziran 2023) (C) *Kümülatif değerler için (Mevcut Durum)	Performans%
PG1.3.1 Kapalı ve açık alanlarda su tüketim miktarı (metreküp/metrekare)	20	0,76	0,74	0.18	%100
PG1.3.2 Kapalı ve açık alanlarda metrekare başına düşen elektrik tüketimi miktarında azalma oranı (%)	40	0,0024775 (TEP/m <sup>2</sup> ) 100 birim kabul edilmiştir.	1,5	0.3	%100
PG1.3.3 Kapalı alanlarda metrekare başına düşen doğalgaz, fuel - oil vb. tüketim miktarında azalma oranı (%)	30	0,0027396 (TEP/m <sup>2</sup> ) 100 birim kabul edilmiştir.	2	0.2	%100
PG1.3.4 Üniversitenin sıfır atık, yeşil kampüs ve çevrecilik faaliyet (etkinlik, eğitim, duyuru vb.) sayısı (kümülatif)	10	2	5	1	%33

H.1.1.Performansı:  $\{(\%100 \times \%20) + (\%100 \times \%40) + (\%100 \times \%30) + (\%33 + \%10)\} = \%93$

Performans Hesaplama Yöntemi:  $\% (C-A)/(B-A)$  olup, kümülatif olmayan değerlerin performansı  $(C/B)$  olarak hesaplanmıştır

Gerçekleşen Performans: %93

# Malatya Turgut Özal Üniversitesi Stratejik Plan İzleme Raporu

## HEDEF.1.3

Yeşil yerleşke kapsamında sürdürülebilir uygulama yönetimini sağlamak



Kategori	Yıllık Hedef%	Birinci Altı Ay	İkinci Altı ay
PG1.3.1 Kapalı ve açık alanlarda su tüketim miktarı (metreküp/metrekare)	2.63%	2.63%	0.00%
PG1.3.2 Kapalı ve açık alanlarda metrekare başına düşen elektrik tüketimi miktarında azalma oranı (%)	50.00%	50.00%	0.00%
PG1.3.3 Kapalı alanlarda metrekare başına düşen doğalgaz, fuel-oil vb. tüketim miktarında azalma oranı (%)	100.00%	100.00%	0.00%
PG1.3.4 Üniversitenin sıfır atık, yeşil kampüs ve çevrecilik faaliyet (etkinlik, eğitim,duyuru vb.) sayısı (kümülatif)	150.00%	33.00%	77.00%

**Gerçekleşen Performans: %93**

## Değerlendirmeler

İlgililik:

•06.02.2023 tarihli Kahramanmaraş ve çevre illeri etkileyen deprem sonucu yapılarımızın yaklaşık %30 u ağır hasar görmüş olup kullanılamaz durumdadır. Henüz yıkımları yapılmamış olup, yapıldığı zaman kümülatif kapalı alan miktarında azalma meydana gelecektir. Bu nedenle hem mevcut durumda hem de hedeflerde değişiklik olmalıdır. Ayrıca deprem dolayısıyla 2023 yılının ilk 6 aylık diliminde yapım çalışmaları geri planda kaldığından kümülatif kapalı alan miktarında artış olmamıştır..

Etkililik:

•Performans göstergesi değerine ulaşamamıştır. Gerçekleşmesi öngörülen hedef ve göstergelere ilişkin güncelleme ihtiyacı bulunmaktadır. Modüllerin geçişinde veri kayıpları oluşmuş, geçiş sürecinde oluşan yazılımsal sorunlar firma tarafından çözümlenmemiştir.

Etkinlik:

•Performans göstergelerinin erişiminde ek bir maliyet oluşmamıştır. Saha çalışmaları aksamıştır.

Sürdürülebilirlik:

•Performans göstergelerinin devam ettirilmesinde kurumsal, yasal, çevresel vb. unsurlar açısından riskler modül veri aktarımında oluşabilecek veri kayıpları, dolar kuru artışı ile malzeme temin edilmemesi durumunda donanımsal ve yazılımsal eksikliklerin iş akışına engel olmasıdır. Bu riskleri ortadan kaldırmak ve sürdürülebilirliği sağlamak için firma/firmalara talepler iletilmesi, iletilen taleplerin takibi sağlanması ve alternatiflerin değerlendirilmesi ile sağlanır.

# Malatya Turgut Özal Üniversitesi Stratejik Plan İzleme Raporu

## AMAÇ-2

Eğitim ve Öğretim Faaliyetlerinin Nitelik ve Niceliğini Geliştirmek

### HEDEF.2.1.

Ulusal ve yerel ihtiyaçlar doğrultusunda eğitim-öğretim program sayısını artırmak

Performans Göstergesi	Hedefe Etkisi (%)	Plan Dönemi Başlangıç Değeri (2022) *(A)	İzleme Dönemindeki Yıllık Hedeflenen Değer (B)	İzleme Dönemindeki Gerçekleşme Değeri (Ocak-Haziran 2023) (C) *Kümülatif değerler için (Mevcut Durum)	Performans %
PG2.1.1. Öğrenci kabul edilen önlisans program sayısı (kümülatif)	25	41	43	44	%100
PG2.1.2. Öğrenci kabul edilen lisans program sayısı (kümülatif)	25	19	22	40	%100
PG2.1.3 Öğrenci kabul edilen yüksek lisans program sayısı (kümülatif)	25	16	18	23	%100
PG2.1.4 Öğrenci kabul edilen doktora program sayısı (kümülatif)	25	3	5	4	%50
H.1.1.Performansı: $\{(\%100 \times \%25) + (\%100 \times \%25) + (\%100 \times \%25) + (\%50 + \%25) = \%88\}$					

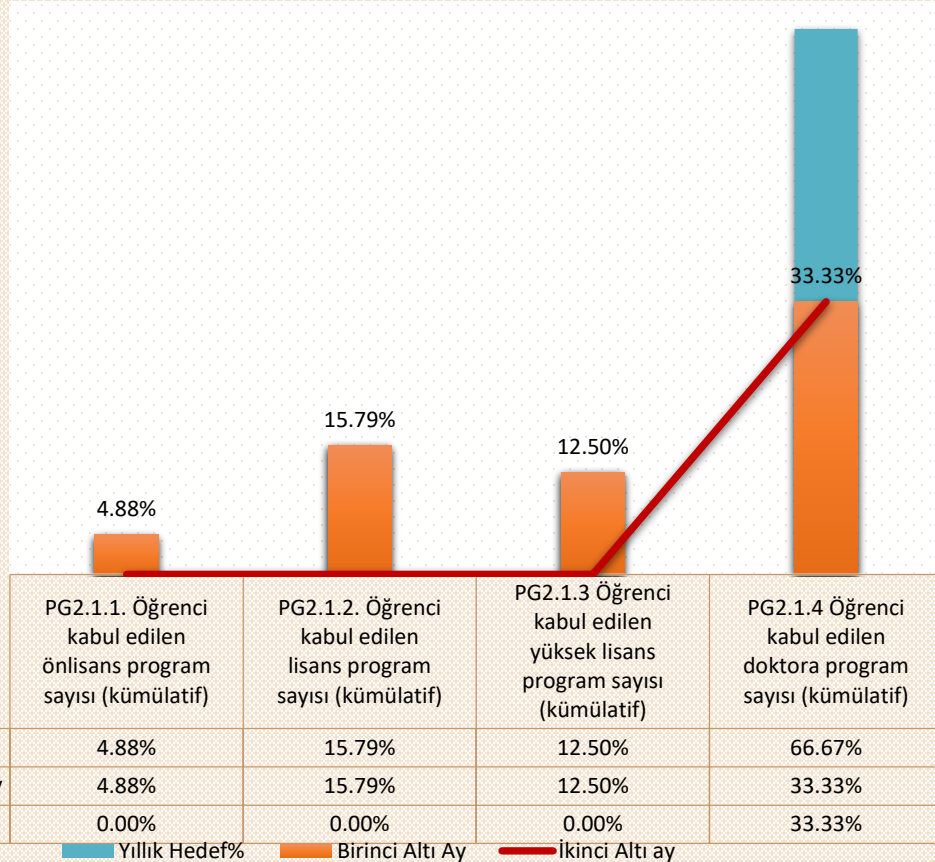
Performans Hesaplama Yöntemi:  $\% (C-A)/(B-A)$  olup, kümülatif olmayan değerlerin performansı  $(C/B)$  olarak hesaplanmıştır

**Gerçekleşen Performans: %88**

# Malatya Turgut Özal Üniversitesi Stratejik Plan İzleme Raporu

## HEDEF.2.1

Ulusal ve yerel ihtiyaçlar doğrultusunda eğitim-öğretim program sayısını artırmak



Gerçekleşen Performans: %88

## Değerlendirmeler

İlgililik:

•06.02.2023 tarihli Kahramanmaraş Merkezli Deprem

Etkililik;

•Öğrenci sayısının deprem nedeniyle azalmasını önlemek amacıyla planlananın üzerinde yeni program açılması YÖK tarafından uygun bulunmuştur. Dördüncü performans değerine ulaşamamıştır.

Etkinlik:

•Yeni programların hedefin üzerinde açılması ekstra maliyetler yüklediğinden gösterge tahmini maliyet miktarında da güncelleme gerekebilir.

Sürdürülebilirlik:

•Öğrencilerin Üniversitemiz bünyesinde bulunan programlara ilgisinin artması, depremin ilimizde yarattığı yıkıcı etkiyle olumsuz havanın en kısa sürede telafi edilmesi performansı artırmada etkin rol oynayacaktır.

# Malatya Turgut Özal Üniversitesi Stratejik Plan İzleme Raporu

## AMAÇ-2

Eğitim ve Öğretim Faaliyetlerinin Nitelik ve Niceliğini Geliştirmek

### HEDEF.2.2.

Üniversitemizin öğrenci oranını artırmak

Performans Göstergesi	Hedefe Etkisi (%)	Plan Dönemi Başlangıç Değeri (2022) *(A)	İzleme Dönemindeki Yılsonu Hedeflenen Değer (B)	İzleme Dönemindeki Gerçekleşme Değeri (Ocak-Haziran 2023) (C) *Kümülatif değerler için (Mevcut Durum)	Performans %
PG2.2.1 Toplam içerisinde ön lisans öğrenci sayısı oranı	20	64	62	63	%50
PG2.2.2 Toplam içerisinde lisans öğrenci sayısı oranı	20	32	33	33	%100
PG2.2.3 Toplam içerisinde lisansüstü öğrenci sayısı oranı	20	4	5	4	%0
PG2.2.4 Öğretim üyesi başına düşen öğrenci sayısı	20	27	25	25	%100
PG2.2.5 Öğretim elemanı başına düşen öğrenci sayısı	20	16	15	15	%100
H.1.1.1.Performansı: $\{(\%50 \times \%20) + (\%100 \times \%20) + (\%0 \times \%20) + (\%100 + \%20) + (\%100 + \%20) = \%70\}$					

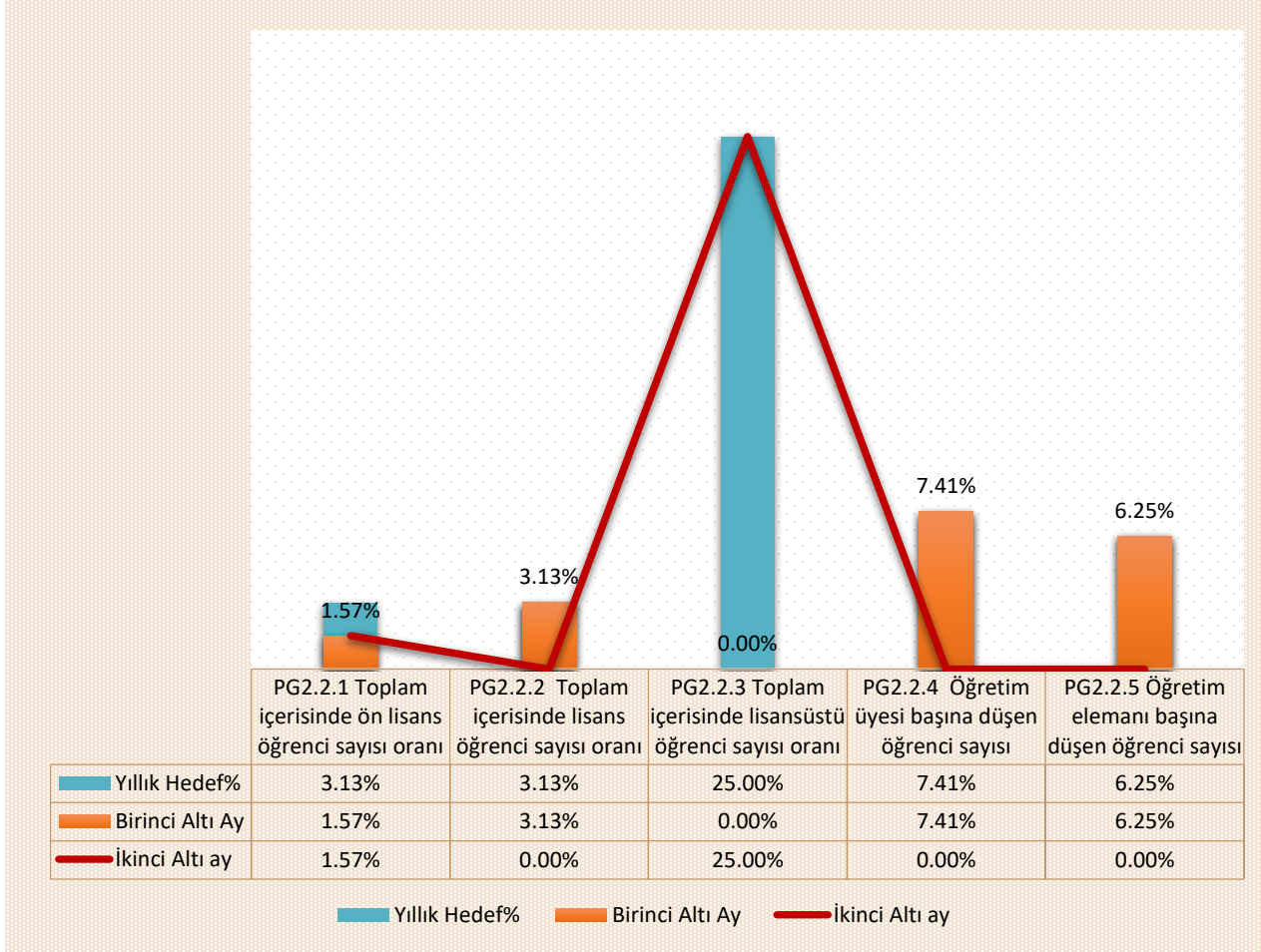
Performans Hesaplama Yöntemi:  $\% (C-A)/(B-A)$  olup, kümülatif olmayan değerlerin performansı  $(C / B)$  olarak hesaplanmıştır

**Gerçekleşen Performans: %70**

# Malatya Turgut Özal Üniversitesi Stratejik Plan İzleme Raporu

HEDEF.2.2.  
Üniversitemizin öğrenci oranını artırmak

## Değerlendirmeler



Gerçekleşen Performans: %70

İlgililik:

• İzleme Döneminde Eğitim-Öğretimin uzaktan yürütülmesi performansların gerçekleştirilmesi en az 1 (bir) yıl ertelemiştir.

Etkililik:

• Yan Dal ve Çift Ana Dal program sayısı ve öğrenci sayıları ile Tıpta Uzmanlık eğitimi yapılabilmesi için gerekli asgari donanımına sahip ABD sayısı hedeflerine ulaşamamıştır.

Etkinlik:

• Hedeflerin gerçekleşmemesi sebebiyle izleme döneminde bir maliyet ortaya çıkmamıştır.

Sürdürülebilirlik:

• YÖK'ün 2023 YKS sonucunda yerleşen öğrenciler için belli bölümlere Çift Ana Dal veya Yan Dal başvurularında not ortalamasının aranmaması çalışmasının hayata geçmesi ile öğrencilerin bu alanda taleplerinin artması ve ilerleyen dönemlerde daha fazla Çift Ana Dal ve Yan Dal programının açılması beklenmektedir. Tıp Fakültesinin mezun vermeye başlaması ile de Tıpta uzmanlık yetkisine sahip ana bilim dalı sayısının da artması beklenmektedir.

# Malatya Turgut Özal Üniversitesi Stratejik Plan İzleme Raporu

## AMAÇ-2

Eğitim ve Öğretim Faaliyetlerinin Nitelik ve Niceliğini Geliştirmek

### HEDEF.2.3.

Yan dal, çift ana dal ve tıpta uzmanlık eğitimi program sayısını artırmak

Performans Göstergesi	Hedefe Etkisi (%)	Plan Dönemi Başlangıç Değeri (2022) *(A)	İzleme Dönemindeki Yılsonu Hedeflenen Değer (B)	İzleme Dönemindeki Gerçekleşme Değeri (Ocak-Haziran 2023) (C) *Kümülatif değerler için (Mevcut Durum)	Performans %
PG2.3.1 Yan dal program sayısı (kümülatif)	20	0	2	0	%0
PG2.3.2 Çift ana dal program sayısı (kümülatif)	20	3	5	3	%0
PG2.3.3 Yan dal programlarına kayıtlı öğrenci sayısı (kümülatif)	20	0	2	0	%0
PG2.3.4 Çift ana dal programlarına kayıtlı öğrenci sayısı (kümülatif)	20	0	6	0	%0
PG2.3.5 Tıpta uzmanlık eğitimi (ana dal ve yan dal) yetkisine sahip anabilim dalı sayısı (kümülatif)	20	10	14	10	%0

H.1.1.1.Performansı:  $\{(\%0 \times \%20) + (\%0 \times \%20) + (\%0 \times \%20) + (\%0 + \%20) + (\%0 + \%20) = \%0\}$

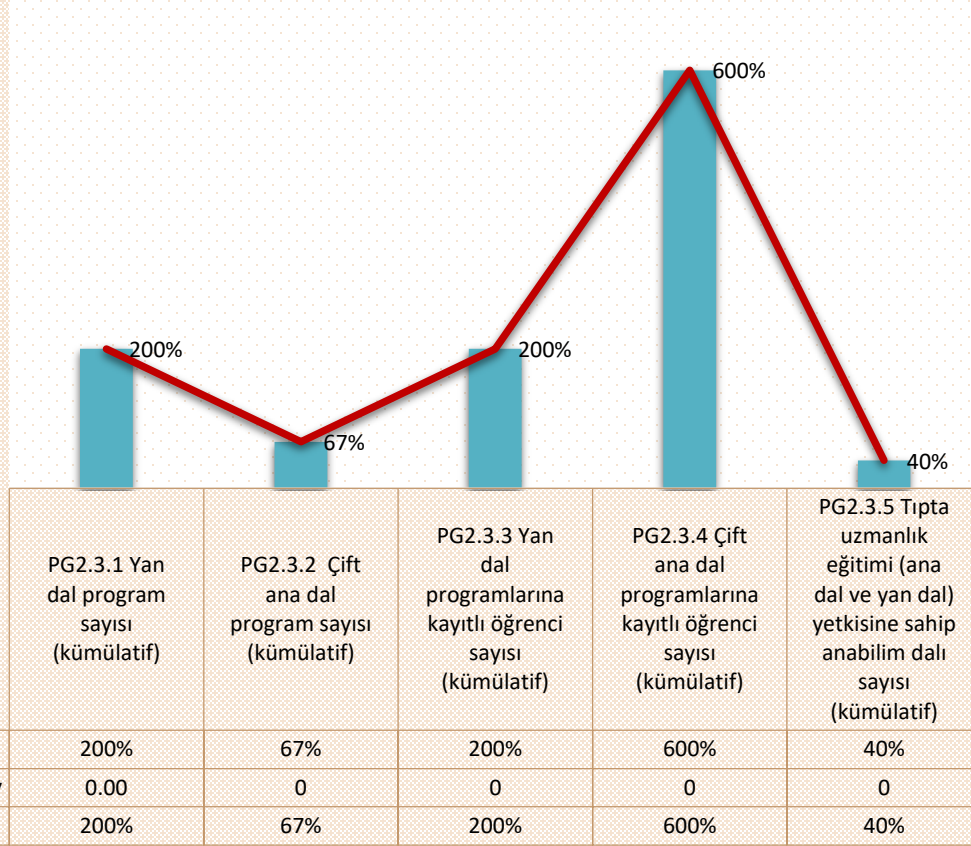
Performans Hesaplama Yöntemi: % (C-A)/(B-A) olup, kümülatif olmayan değerlerin performansı (C /B) olarak hesaplanmıştır

Gerçekleşen Performans: %0

# Malatya Turgut Özal Üniversitesi Stratejik Plan İzleme Raporu

## HEDEF.2.3.

Yan dal, çift ana dal ve tıpta uzmanlık eğitimi program sayısını artırmak



Yıllık Hedef% Birinci Altı Ay İkinci Altı ay

**Gerçekleşen Performans: %0**

## Değerlendirmeler

İlgililik:

•Lisans ve Lisansüstü öğrenci oranının artırılması amacıyla yeni programlar açma hedefi yaşanan depremin sonucunda izlenen politika ile fazlasıyla aşılmıştır.

Etkililik:

•Gösterge değeri hedeflenen düzeyde gerçekleşme yönündedir. Eğitim-Öğretim Yılı tamamlanmadığından henüz mezun verilmemiştir. Ayrıca yeni Eğitim-Öğretim Yılı başlamadığı için yeni öğrenci de alınmamıştır. 6 Şubat 2023 tarihinde yaşanan deprem sonrası bölgede öğrenci sayılarının azalmasını önlemeye yönelik alınan tedbirler kapsamında yeni programların açılması sonucunda öğrenci sayılarında da artış gerçekleşecektir. Yeni açılan programlarla birlikte öğretim üyesi ve öğretim elemanı başına düşen öğrenci sayısının artacağı düşünülmekte olup, açılan programlarla beraber akademisyen sayının da artırılması gerekmektedir.

Etkinlik:

•2023 YKS ile ilk defa öğrenci kabul edilecek 24 programın 21'i lisans programıdır. Yeni açılan Lisansüstü programlara da öğrenci kabul edilmesiyle hedeflerin üzerine çıkılması beklenmekte olup planların üzerinde maliyetler ortaya çıkacaktır. Bu durum tahmini maliyet tablolarında güncelleme ihtiyacı doğurabilir.

Sürdürülebilirlik:

•Toplumsal hayatın her alanında ihtiyaç duyulan mesleklerde kalifiye teknik elemanlar yetiştirilmesi için gerekli bilgi ve becerilerin kazandırılmasına yönelik çalışmalara devam edilmeli (Sanayii İşbirlikleri, Kariyer Geliştirmeye Yönelik Etkinlikler, Staj v.b)  
•Eğitim ve araştırma kalitesini artırabilmek için öğretim üyesi başına düşen öğrenci sayısını makul seviyelerde tutmak önem arz etmektedir.

# Malatya Turgut Özal Üniversitesi Stratejik Plan İzleme Raporu

## AMAÇ-2

Eğitim ve Öğretim Faaliyetlerinin Nitelik ve Niceliğini Geliştirmek

### HEDEF.2.4.

Üniversitemizde uluslararasılaşmayı geliştirmek

Performans Göstergesi	Hedefe Etkisi (%)	Plan Dönemi Başlangıç Değeri (2022) *(A)	İzleme Dönemindeki Yıllık Hedeflenen Değer (B)	İzleme Dönemindeki Gerçekleşme Değeri (Ocak-Haziran 2023) (C) *Kümülatif değerler için (Mevcut Durum)	Performans %
PG2.4.1 Uluslararası değişim programlarından gelen öğrenci sayısı	20	0	1	0	%0
PG2.4.2 Uluslararası değişim programlarına giden öğrenci sayısı	20	0	6	0	%0
PG2.4.3 Uluslararası değişim programlarından gelen öğretim elemanı sayısı	20	1	1	0	%0
PG2.4.4 Uluslararası değişim programlarına giden öğretim elemanı sayısı	20	0	4	17	%100
PG2.4.5 Uluslararası öğrenci sayısı (kümülatif)	20	91	100	85	%0

H.1.1.1.Performansı:  $\{(\%100 \times \%20) = \%20\}$

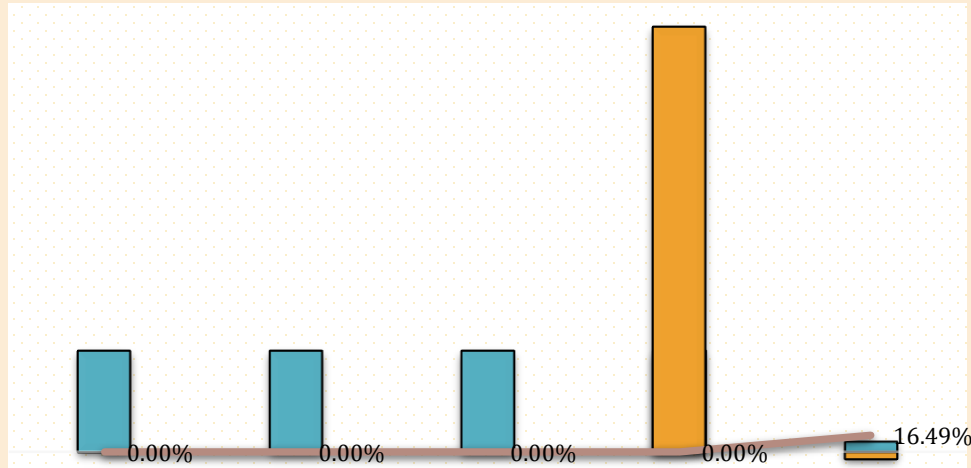
Performans Hesaplama Yöntemi:  $\% (C-A)/(B-A)$  olup, kümülatif olmayan değerlerin performansı  $(C/B)$  olarak hesaplanmıştır

**Gerçekleşen Performans: %20**

# Malatya Turgut Özal Üniversitesi Stratejik Plan İzleme Raporu

## HEDEF.2.4.

Üniversitemizde uluslararasılaşmayı geliştirmek



	PG2.4.1 Uluslararası değişim programlarından gelen öğrenci sayısı	PG2.4.2 Uluslararası değişim programlarına giden öğrenci sayısı	PG2.4.3 Uluslararası değişim programlarından gelen öğretim elemanı sayısı	PG2.4.4 Uluslararası değişim programlarına giden öğretim elemanı sayısı	PG2.4.5 Uluslararası öğrenci sayısı (kümülatif)
Yıllık Hedef%	100%	100%	100%	100%	9.89%
Birinci Altı Ay	0.00%	0.00%	0.00%	425.00%	-6.60%
İkinci Altı ay	0.00%	0.00%	0.00%	0.00%	16.49%

Yıllık Hedef% Birinci Altı Ay İkinci Altı ay

Gerçekleşen Performans: %80

## Değerlendirmeler

### İlgililik:

• Deprem nedeniyle hedefe ulaşmada sorunlar yaşanmıştır. Planın başlangıç döneminden itibaren iç ve dış çevrede oluşan değişiklikler ihtiyaçları önemli ölçüde değiştirmiştir. Uluslararası bütçeden karşılanan ödeneklerde kalem aktarımı yapmak suretiyle, öğrenci hareketliliği personel hareketliliğine dönüştürülmüştür.

### Etkililik:

• Uluslararası değişim programlarına giden öğretim elemanı sayısında hedefin üzerine çıkmıştır. Diğer performans göstergesi değerlerine ulaşamamıştır. Uluslararası öğrenci sayımızda azalma görülmüştür. .

### Etkinlik:

• Maliyetler uluslararası fonlardan temin edilmektedir..

### Sürdürül ebilirlik:

• Afet durumlarında doğrudan faaliyetler durmaktadır. Performans göstergesinin devamı noktasındaki en büyük risk yabancı uyruklu öğrencilerin sıklıkla kayıt silmeleri ve bu nedenle öğrenci sayılarının aşağı düşmesidir. Sürdürülebilirliği sağlamak için öğrenciye yönelik bazı tedbirler alınması gerekir. Üniversitemizin dijital platformlarda aktif olarak tanıtılması, yabancı uyruklu öğrencilerin öğrenim ücreti ve barınma koşullarının iyileştirilmesi, yabancı uyruklu öğrenci alımının yıl bazında bir kaç kez yapılması gibi bazı tedbirler alınmıştır. Hedef bazında belirlenen risklerde bir değişiklik olmamıştır ancak gerçekleşen riskler hedefe ulaşılmamasına neden olabilir.

# Malatya Turgut Özal Üniversitesi Stratejik Plan İzleme Raporu

## AMAÇ-2

Eğitim ve Öğretim Faaliyetlerinin Nitelik ve Niceliğini Geliştirmek

### HEDEF.2.5.

Uzaktan eğitim programlarının sayısını artırmak

Performans Göstergesi	Hedefe Etkisi (%)	Plan Dönemi Başlangıç Değeri (2022) *(A)	İzleme Dönemindeki Yılsonu Hedeflenen Değer (B)	İzleme Dönemindeki Gerçekleşme Değeri (Ocak-Haziran 2023) (C) Kümülatif değerler için (Mevcut Durum)	Performans %
PG2.5.1 Uzaktan eğitim yoluyla açılması planlanan program sayısı (kümülatif)	50	0	0	0	%-
PG2.5.2 Uzaktan eğitim yoluyla açılması planlanan sertifika programı sayısı (kümülatif)	50	0	0	0	%-

H.1.1.1.Performansı:  $\{(\%0 \times \%50) + (\%0 \times \%50) = \%0\}$

Performans Hesaplama Yöntemi:  $\% (C-A)/(B-A)$  olup, kümülatif olmayan değerlerin performansı  $(C / B)$  olarak hesaplanmıştır

2024 Yılına Gerçekleşen Performans Belirlenmiştir.

# Malatya Turgut Özal Üniversitesi Stratejik Plan İzleme Raporu

## Değerlendirmeler

2024 Yılına Gerçekleşen Performans Belirlenmiştir

İlgililik:

•6 Şubat depremleriyle birlikte eğitimin uzaktan eğitime geçmesi sistemin tüm üniversite birimlerinin kullanımına açılmasına neden olmuş ve sistemin tam kapasite olmasına rağmen aksamadan yürüyebileceğini göstermiştir. Ayrıca sistemin aksamadan kullanımı için dönem içinde öğretim elemanlarımıza birçok eğitim videosu ve kullanım kılavuzu hazırlanmıştır. Bu da ilgili gösterge için " Öğretim elemanlarının uzaktan eğitim ile ilgili öğretim ve değerlendirme metotlarına ilişkin bilgi ve tecrübe yetersizliği" riskinin oluşma ihtimalini oldukça azaltmış ve gösterge için oluşturulan stratejilerin gerçekleştirilmesini sağlamıştır..

Etkililik;

•6 Şubat depremleriyle birlikte üniversitemiz bünyesindeki sınıfların hasar görmesi, ayrıca internet, bilgisayar vs gibi altyapı eksikliği yaşayabilecek öğretim elemanlarımız için ders anlatma ortamlarının sağlanabilmesi amacıyla aynı zamanda önümüzdeki dönemlerde uzaktan eğitim yoluyla açılacak programların kullanılabilmesi için Battalgazi Kampüsüne 1 adet eğitim odası için ihtiyaç listesi oluşturulmuş ve BİDB aracılığıyla kurulması sağlanmıştır.

Etkinlik:

•Kaliteli bir uzaktan eğitim sistemi için ihtiyaç duyulan yazılımsal ve donanımsal teknolojik materyallerin, özellikle depremler sonrası yaşanan kur artışı ve enflasyon ile birlikte fiyatlarının artması maliyet tablosunda değişiklik ihtiyacı doğurabilir.

Sürdürülebilirlik:

•Üniversitemize sağlanan kaynakların yetersiz kalması, e-öğrenme sisteminde yazılımsal ve donanımsal aksaklıkların oluşmasına böylelikle sürekliliğin kesintiye uğramasına neden olabilir. Deprem riskinin devam etmesi üniversitemizde fiziki sunucu, internet altyapısı,eğitim odası vb gibi donanımsal altyapının zarar görmesine neden olabilir.

# Malatya Turgut Özal Üniversitesi Stratejik Plan İzleme Raporu

## AMAÇ-2

Eğitim ve Öğretim Faaliyetlerinin Nitelik ve Niceliğini Geliştirmek

### HEDEF.2.6.

Kütüphane materyali ve bilimsel dergi sayısını artırmak

Performans Göstergesi	Hedefe Etkisi (%)	Plan Dönemi Başlangıç Değeri (2022) *(A)	İzleme Dönemindeki Yılsonu Hedeflenen Değer (B)	İzleme Dönemindeki Gerçekleşme Değeri (Ocak-Haziran 2023) (C) Kümülatif değerler için (Mevcut Durum)	Performans %
PG2.6.1 Üniversite kütüphanesinde öğrenci başına düşen basılı kitap sayısı	35	5,73	6,5	6,03	<b>%93</b>
PG2.6.2 Üniversite kütüphanesinde öğrenci başına düşen e-yayın sayısı	35	14,03	15	15,36	<b>%100</b>
PG2.6.3 Akademik birimlere ait bilimsel dergi sayısı (kümülatif)	30	5	5	5	<b>%100</b>

H.1.1.1.Performansı:  $\{(\%93 \times \%35) + (\%100 \times \%35) + (\%100 \times \%30)\} = \%98$

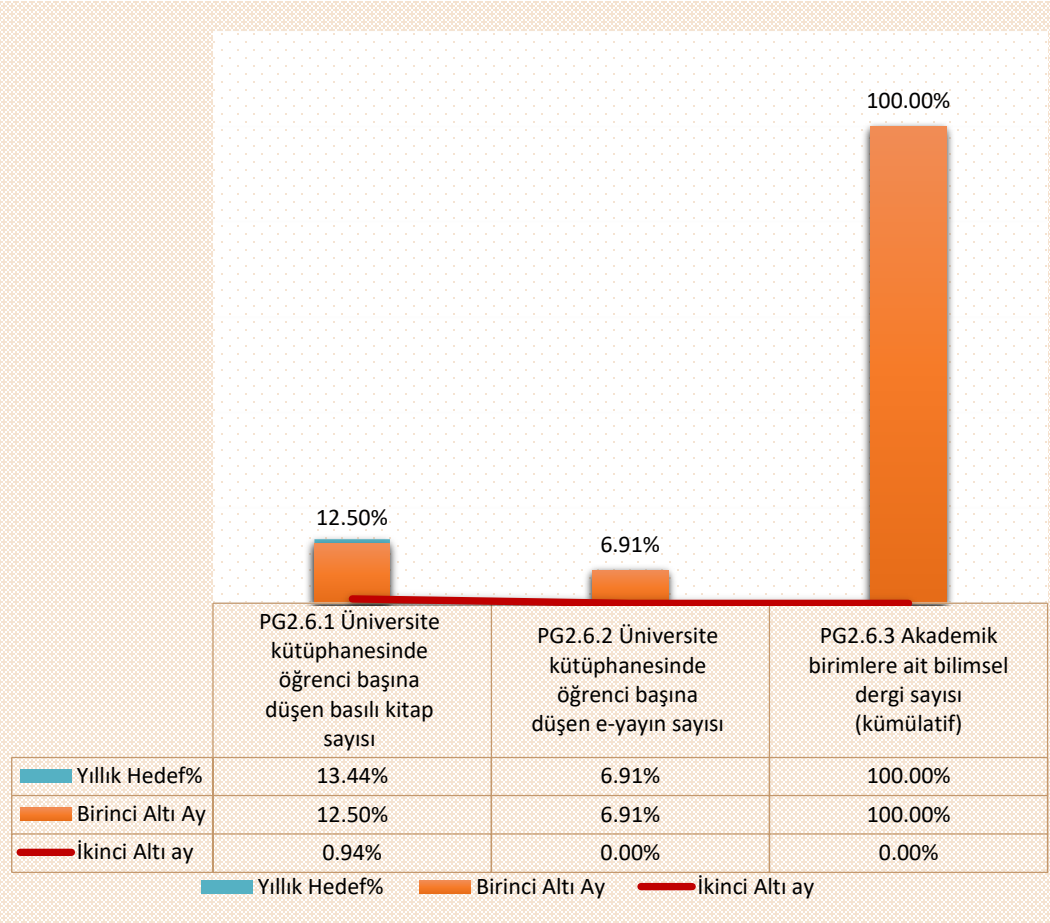
Performans Hesaplama Yöntemi:  $\% (C-A)/(B-A)$  olup, kümülatif olmayan değerlerin performansı  $(C / B)$  olarak hesaplanmıştır

**Gerçekleşen Performans: %98**

# Malatya Turgut Özal Üniversitesi Stratejik Plan İzleme Raporu

## HEDEF.2.6.

Kütüphane materyali ve bilimsel dergi sayısını artırmak



Gerçekleşen Performans: %98

### İlgililik:

•6 Şubat 2023 tarihli Kahramanmaraş Depremi, psikolojik ve fiziksel çalışma imkanlarına zarar vermiştir. Ayrıca Döviz kur değişikliği alım gücünü azalmıştır.

### Etkililik:

•İlimizi de kapsayan Deprem Afeti Başkanlığımızca 6 aylık zaman diliminde hedeflenen basılı yayım alımının gerçekleşmesine engel teşkil etmiş, bu durum hedeflenen oranın altında kalınmasına sebep oluşturmuştur. Ayrıca döviz kurunda ön görülemeyen yükseliş nedeniyle Veri Tabanına tahminen ayrılan miktarın (döviz kuru ile değişmesi nedeniyle) üstüne çıkılması nedeniyle basılı kaynaklara ayrılan bütçe miktarı kısıtlanmıştır. Ancak Yıl sonuna kadar hedeflenen orana ulaşılacağı ön görülmektedir.

### Etkinlik:

•Performans göstergelerine ulaşmak için ek bir maliyet oluşturmuştur. Binamızın ağır hasarlı olması basılı kitap alımının durdurulmasına sebep olmuştur. Yaşanan afet nedeniyle birimler zamanında talep bildirememiş, basılı yayım alımları ile ilgili eksik ve ihtiyaçlar fiziki şartlar nedeniyle tamamlanamamıştır. Bu nedenle ilgili zaman diliminde alınmayan eksiklikler için ek ödenek oluşturma zarurietiyi doğmuştur.

### Sürdürülebilirlik:

•E- kaynaklarımızın büyük çoğunluğu TUBİTAK-ULAKBİM tarafından ücretsiz olarak kurumumuza sağlanması ve E-kaynakların Bütçe olanakları doğrultusunda karşılanması nedeniyle sürdürülebilir. Deprem riskinin stratejik plan üzerinde kısa ve orta vadede etkileri olacağı düşünülmektedir. Deprem riskinin stratejik plan üzerinde kısa ve orta vadede etkileri olacağı düşünülmektedir. Hedeflerden sapmaların personel çalışma ortamları iyileştiğinde düzeleceği düşünülmektedir.

# Malatya Turgut Özal Üniversitesi Stratejik Plan İzleme Raporu

## AMAÇ-3

Araştırma ve Geliştirme Faaliyetlerinde Niteliğin Artırılmasını Sağlamak

### HEDEF.3.1.

Nitelikli bilimsel dergilerde yapılan yayın sayısını artırmak

Performans Göstergesi	Hedefe Etkisi (%)	Plan Dönemi Başlangıç Değeri (2022) *(A)	İzleme Dönemindeki Yılsonu Hedeflenen Değer (B)	İzleme Dönemindeki Gerçekleşme Değeri (Ocak-Haziran 2023) (C)	Performans %
PG3.1.1 Öğretim elemanı başına düşen SCI, SCI-Expanded, SSCI, A&HCI ve ESCI endeksli dergilerdeki yayın sayısı (WoS kaynaklı)	25	0,54	0,59	0,26	%44
PG3.1.2 Q1 ve Q2 dilimindeki dergilerde yer alan yayın sayısı (WoS kaynaklı)	25	63	76	52	%68
PG3.1.3 Öğretim elemanı başına düşen TR Dizin'de taranan dergilerdeki yayın sayısı	15	0,23	0,28	0,13	%46
PG3.1.4 Öğretim elemanı başına düşen diğer ulusal dergilerdeki yayın sayısı	10	0,23	0,26	0,19	%73
PG3.1.5 En yüksek %10'luk dilimde atıf alan yayın sayısı (kümülatif)	25	27	30	33	%100

H.1.1. Performansı:  $\{(\%44 \times \%25) + (\%68 \times \%25) + (\%46 \times \%15) + (\%73 \times \%10) + (\%100 \times \%25)\} = 11+17+7+7+25=\%67\}$

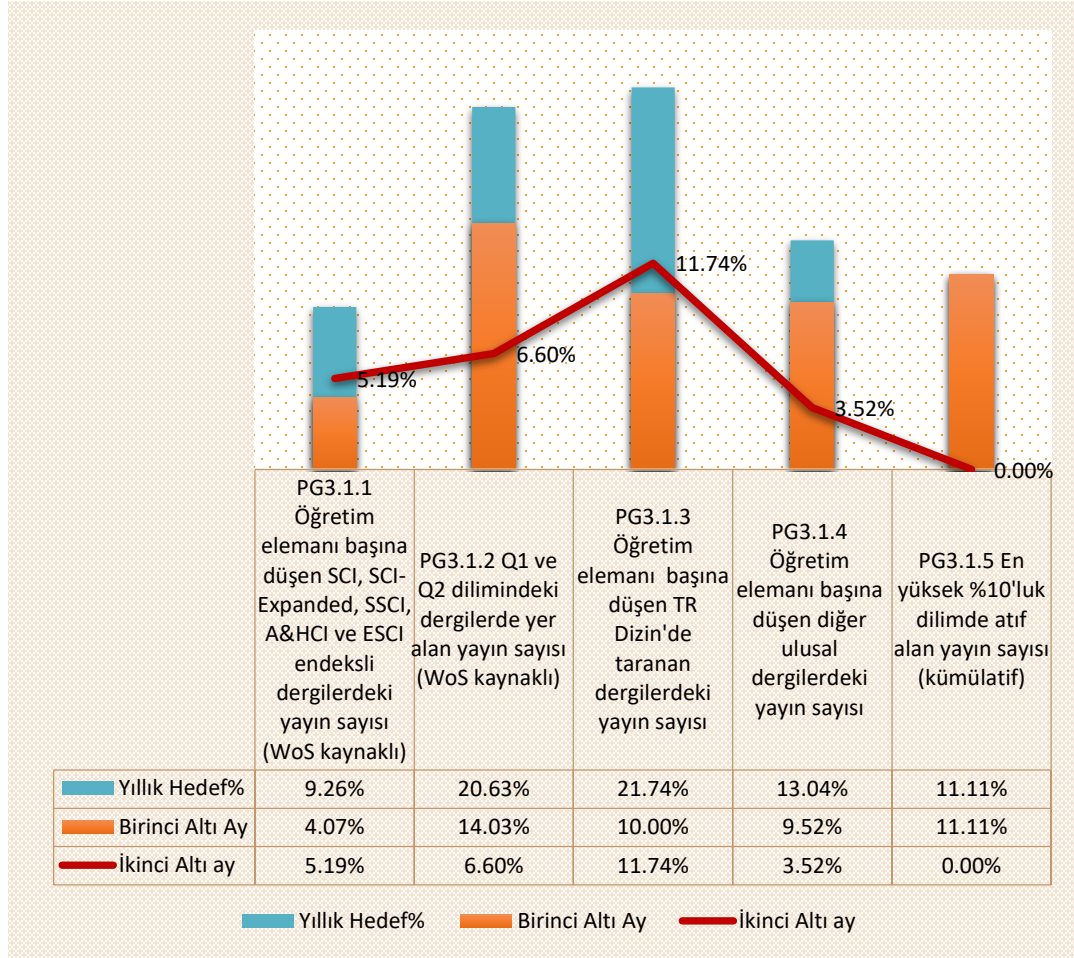
Performans Hesaplama Yöntemi:  $\% (C-A)/(B-A)$  olup, kümülatif olmayan değerlerin performansı (C /B) olarak hesaplanmıştır

**Gerçekleşen Performans: %67**

# Malatya Turgut Özal Üniversitesi Stratejik Plan İzleme Raporu

## HEDEF.3.1.

Nitelikli bilimsel dergilerde yapılan yayın sayısını artırmak



İlgililik:

•6 Şubatta yaşanan Kahramanmaraş merkezli depremler akademisyenlerin psikolojik ve fiziksel çalışma imkanlarına zarar vermiştir.

Etkililik:

•Yılın ilk 6 ayında ilk 4 performans göstergesi için beklenen performans değerine ulaşamamıştır. Ulaşılama durumunun deprem nedeniyle geçici olduğu düşünülmektedir ve performans göstergelerinin artması beklenmektedir. 5. performans göstergesinde ise yılın ilk 6 ayında hedeflenen performans değerinin üzerine çıkmıştır. Bu durum üretilen yayınların bilimsel açıdan yüksek etki değerlerine sahip olduğunun bir göstergesidir.

Etkinlik:

•Performans göstergelerine ulaşmak için ek bir maliyet oluşmamıştır. Veri elde etmek, saha çalışmaları ve diğer aşamalarda aksaklıklar araştırma-geliştirme imkanlarını olumsuz yönde etkilemiştir.

Sürdürülebilirlik:

•Deprem riskinin stratejik plan üzerinde kısa ve orta vadede etkileri olacağı düşünülmektedir. Hedeflerden sapmaların öğretim elemanlarının çalışma ortamları iyileştiğinde artacağı düşünülmektedir.

Gerçekleşen Performans: %67

# Malatya Turgut Özal Üniversitesi Stratejik Plan İzleme Raporu

## AMAÇ-3

Araştırma ve Geliştirme Faaliyetlerinde Niteliğin Artırılmasını Sağlamak

### HEDEF.3.2.

Ar-Ge projeleri sayısını ve niteliğini artırmak

Performans Göstergesi	Hedefe Etkisi (%)	Plan Dönemi Başlangıç Değeri (2022) *(A)	İzleme Dönemindeki Yılsonu Hedeflenen Değer (B)	İzleme Dönemindeki Gerçekleşme Değeri (Ocak-Haziran 2023) (C) Kümülatif değerler için (Mevcut Durum)	Performans %
PG3.2.1 BAP birimi tarafından desteklenmesine karar verilen yeni proje sayısı	30	28	35	0	%0
PG3.2.2 Kurum dışı ulusal kurum ve kuruluşlar (TÜBİTAK, TENMAK, TÜSEB, vb.) tarafından desteklenmesine karar verilen yeni proje sayısı	45	3	3	2	%66
PG3.2.3 Uluslararası kurum ve kuruluşlar (AB, Dünya Bankası, FAO vb.) tarafından desteklenmesine karar verilen proje sayısı (kümülatif)	25	2	3	3	%100

H.1.1.Performansı:  $\{(\%0 \times \%25) + (\%66 \times \%45) + (\%100 \times \%25)\} 30+25=\%55$

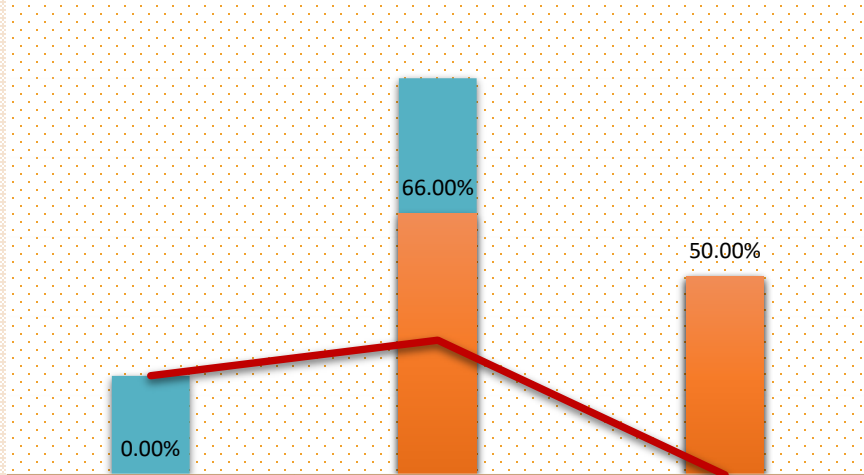
Performans Hesaplama Yöntemi:  $\% (C-A)/(B-A)$  olup, kümülatif olmayan değerlerin performansı  $(C / B)$  olarak hesaplanmıştır

Gerçekleşen Performans: %55

# Malatya Turgut Özal Üniversitesi Stratejik Plan İzleme Raporu

## HEDEF.3.2.

Ar-Ge projeleri sayısını ve niteliğini artırmak



İlgilik:

•66 Şubat 2023 Tarihinde yaşanan depremler nedeniyle akademisyenler psikolojik olarak etkilenmişler ve fiziki çalışma şartlarına ulaşamamışlardır.

Etkililik:

• Birinci performans göstergesinde beklenen performans değerlerine ulaşamamıştır. Diğer performans değerlerine ulaşılmıştır. TÜBİTAK Projelerinde başvuru aşamasında bulunan projeler sayıya dahil edilmemiştir.

Etkinlik:

• Performans göstergelerinin erişiminde ek bir maliyet oluşmamıştır. Saha çalışmaları aksamıştır.

Sürdürülebilirlik:

• Deprem riski stratejik plana kısa ve orta vadede olumsuz olarak etki edecek fakat fiziki şartlarda iyileşme sağlandığında yılın ikinci altı ayında değerler stratejik göstergelere yansiyacaktır. Hedeflerden sapmaların iyileşeceği düşünülmektedir.

Gerçekleşen Performans: %55

# Malatya Turgut Özal Üniversitesi Stratejik Plan İzleme Raporu

## AMAÇ-3

Araştırma ve Geliştirme Faaliyetlerinde Niteliğin Artırılmasını Sağlamak

### HEDEF.3.3.

Bilimsel araştırma çıktı sayısını artırmak ve ticari ürünlere dönüştürmek

Performans Göstergesi	Hedefe Etkisi (%)	Plan Dönemi Başlangıç Değeri (2022) *(A)	İzleme Dönemindeki Yılsonu Hedeflenen Değer (B)	İzleme Dönemindeki Gerçekleşme Değeri (Ocak-Haziran 2023) (C) Kümülatif değerler için (Mevcut Durum)	Performans %
PG3.3.1 Öğretim elemanlarınca Teknoparklarda kurulu şirket sayısı (kümülatif)	20	2	2	2	%100
PG3.3.2 Ar-Ge sonucu ortaya çıkan ürünlere ilişkin başvuru patent, faydalı model veya tasarım sayısı (kümülatif)	20	2	3	2	%0
PG3.3.3 Ar-Ge sonucu ortaya çıkan ürünlere ilişkin tescillenen patent, faydalı model veya tasarım sayısı (kümülatif)	20	1	1	1	%100
PG3.3.4 Ar-Ge sonucu ortaya çıkan ürünlere ilişkin ticarileşen patent, faydalı model veya tasarım sayısı (kümülatif)	20	0	0	0	%-
PG3.3.5 Uluslararası düzenlenen bilimsel etkinliklerin sayısı (kümülatif)	20	2	4	4	%100

H.1.1.1.Performansı:  $\{(\%100 \times \%20) + (100 \times 20) + (100 \times 20) = 60\}$

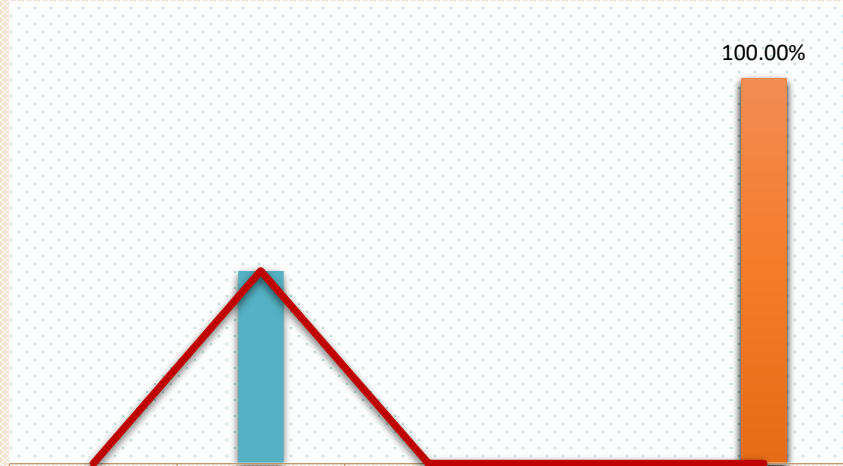
Performans Hesaplama Yöntemi: % (C-A)/(B-A) olup, kümülatif olmayan değerlerin performansı (C /B) olarak hesaplanmıştır

**Gerçekleşen Performans: %60**

# Malatya Turgut Özal Üniversitesi Stratejik Plan İzleme Raporu

## HEDEF.3.3.

Bilimsel araştırma çıktı sayısını artırmak ve ticari ürünlere dönüştürmek



	PG3.3.1 Öğretim elemanlarınca	PG3.3.2 Ar-Ge sonucu ortaya çıkan ürünlere ilişkin başvuru patent, faydalı model veya tasarım sayısı (kümülatif)	PG3.3.3 Ar-Ge sonucu ortaya çıkan ürünlere ilişkin tescillenen patent, faydalı model veya tasarım sayısı (kümülatif)	PG3.3.4 Ar-Ge sonucu ortaya çıkan ürünlere ilişkin ticarileşen patent, faydalı model veya tasarım sayısı (kümülatif)	PG3.3.5 Uluslararası düzenlenen bilimsel etkinliklerin sayısı (kümülatif)
Yıllık Hedef%	0.00%	50.00%	0.00%	0.00%	100.00%
Birinci Altı Ay	0.00%	0.00%	0.00%	0.00%	100.00%
İkinci Altı ay	0.00%	50.00%	0.00%	0.00%	0.00%

Yıllık Hedef% Birinci Altı Ay İkinci Altı ay

Gerçekleşen Performans: %60

### İlgililik:

- 6 Şubatta yaşanan Kahramanmaraş merkezli depremler akademisyenlerin psikolojik ve fiziksel çalışma imkanlarına zarar vermiştir.

### Etkililik:

- Yılın ilk 6 ayında tüm performans göstergeleri için beklenen performans değerlerine ulaşamamıştır. Bu durumunun deprem nedeniyle 2023 yılı performansını olumsuz yönde etkileyeceğini düşünülmektedir.

### Etkinlik:

- Performans göstergelerine ulaşamadığı için ek bir maliyet bulunmamaktadır. Yaşanan aksaklıklar araştırma-geliştirme ve üniversite-sanayi iş birliği imkanlarını olumsuz yönde etkilemiştir.

### Sürdürülebilirlik:

- Deprem riskinin stratejik plan üzerinde kısa ve orta vadede etkileri olacağı düşünülmektedir. Hedeflerden sapmaların öğretim elemanlarının çalışma ortamları iyileştiğinde ve üniversite-sanayi iş birliklerinin sağlanması durumunda artacağı düşünülmektedir.

# Malatya Turgut Özal Üniversitesi Stratejik Plan İzleme Raporu

## AMAÇ-3

Araştırma ve Geliştirme Faaliyetlerinde Niteliğin Artırılmasını Sağlamak

### HEDEF.3.4.

Bölgesel Kalkınma Odaklı Misyon Farklılaşması ve İhtisaslaşması Projesi Kapsamında "Kayısı ve Endüstriyel Tarım" Alanında İhtisas Üniversitesi Olmak

Performans Göstergesi	Hedefe Etkisi (%)	Plan Dönemi Başlangıç Değeri (2022) *(A)	İzleme Dönemindeki Yılsonu Hedeflenen Değer (B)	İzleme Dönemindeki Gerçekleşme Değeri (Ocak-Haziran 2023) (C) Kümülatif değerler için (Mevcut Durum)	Performans %
PG3.4.1 Kayısı ve Endüstriyel Tarım alanlarında faaliyet gösteren Ar-Ge birimi, lisans ve lisansüstü program sayısı (kümülatif)	25	7	8	13	%100
PG3.4.2 İlgili akademik birimlerce yürütülen Kayısı ve Endüstriyel Tarım alanlarında kabul edilen Ar-Ge proje sayısı (kümülatif)	25	6	10	6	%0
PG3.4.3 Kayısı ve Endüstriyel Tarım ihtisaslaşma alanında tamamlanan lisansüstü tez sayısı (kümülatif)	25	16	26	20	%40
PG3.4.4 Kayısı ve Endüstriyel Tarım alanında Üniversitemiz öğretim elemanlarının danışmanlık yaptığı sektörel proje sayısı (kümülatif)	25	2	3	2	%0

H.1.1.1.Performansı:  $\{(\%100 \times \%25) + (\%40 \times 25)\} = 35$

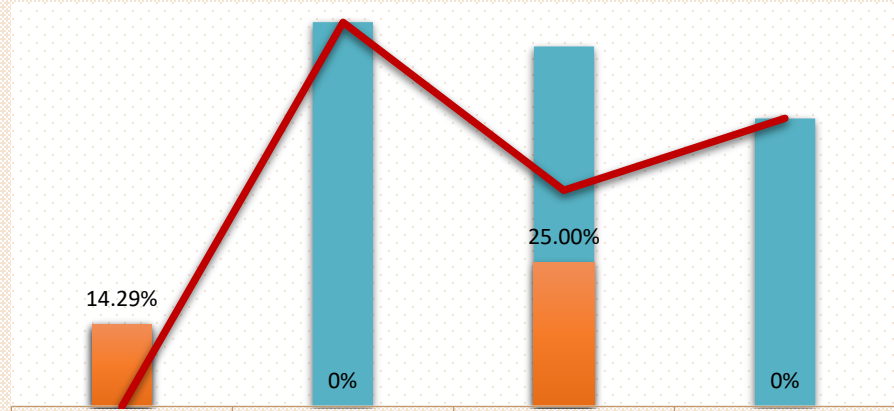
Performans Hesaplama Yöntemi:  $\% (C-A)/(B-A)$  olup, kümülatif olmayan değerlerin performansı  $(C / B)$  olarak hesaplanmıştır

**Gerçekleşen Performans: %35**

# Malatya Turgut Özal Üniversitesi Stratejik Plan İzleme Raporu

## HEDEF.3.4.

Bölgesel Kalkınma Odaklı Misyon Farklılaşması ve İhtisaslaşması Projesi Kapsamında "Kayısı ve Endüstriyel Tarım" Alanında İhtisas Üniversitesi Olmak



Kategori	Yıllık Hedef%	Birinci Altı Ay	İkinci Altı Ay
PG3.4.1 Kayısı ve Endüstriyel Tarım alanlarında faaliyet gösteren Ar-Ge birimi, lisans ve lisansüstü program sayısı (kümülatif)	14.29%	14.29%	0.00%
PG3.4.2 İlgili akademik birimlerce yürütülen Kayısı ve Endüstriyel Tarım alanlarında kabul edilen Ar-Ge proje sayısı (kümülatif)	66.67%	0%	66.67%
PG3.4.3 Kayısı ve Endüstriyel Tarım ihtisaslaşma alanında tamamlanan lisansüstü tez sayısı (kümülatif)	62.50%	25.00%	37.50%
PG3.4.4 Kayısı ve Endüstriyel Tarım alanında Üniversitemiz öğretim elemanlarının danışmanlık yaptığı sektörel proje sayısı (kümülatif)	50.00%	0%	50.00%

Yıllık Hedef% Birinci Altı Ay İkinci Altı ay

**Gerçekleşen Performans: %35**

İlgilik:

• 6 şubat 2023 tarihinde yaşanan depremler akademisyenler üzerinde psikolojik ve fiziksel hasar bırakarak çalışma imkanlarını olumsuz şekilde etkilemiştir.

Etkililik:

• Birinci performans göstergesinde hedeflenen değer üzerine çıkmıştır. Lisansüstünde 3 (Lisansüstü: Tarım Danışmanlığı YL, Tarım Ekonomisi YL, Tarımsal Biyoteknoloji YL) , lisansta 3(Bahçe Bitkileri, Toprak Bilimi ve Bitki Besleme, Biyosistem Mühendisliği) programları açılmıştır. Belirlenen performans değerinin üzerine çıkmıştır. Diğer göstergelerle ilgili hedeflenen değere ulaşamamıştır. Göstergelerle ilgili hedeflere yıl sonunda ulaşılabileceği düşünülmektedir.

Etkinlik:

• Depremler dolayısıyla yaşanan aksaklıklar araştırma-geliştirme ve üniversite-sanayi iş birliği imkanlarını olumsuz yönde etkilemiştir. Performans göstergelerine ulaşamaması sebebiyle ek bir maliyet bulunmamaktadır.

Sürdürülebilirlik:

• Deprem riskinin kısa ve orta vadede olumsuz etkileri beklenmektedir. Yılın ikinci altı ayında Bap destekli proje ilanları başlayacak olup , değerler stratejik göstergelere yansıtacaktır.

# Malatya Turgut Özal Üniversitesi Stratejik Plan İzleme Raporu

## AMAÇ-3

Araştırma ve Geliştirme Faaliyetlerinde Niteliğin Artırılmasını Sağlamak

HEDEF.3.5..Ar-Ge için mali kaynak yönetimini güçlendirmek ve geliştirmek

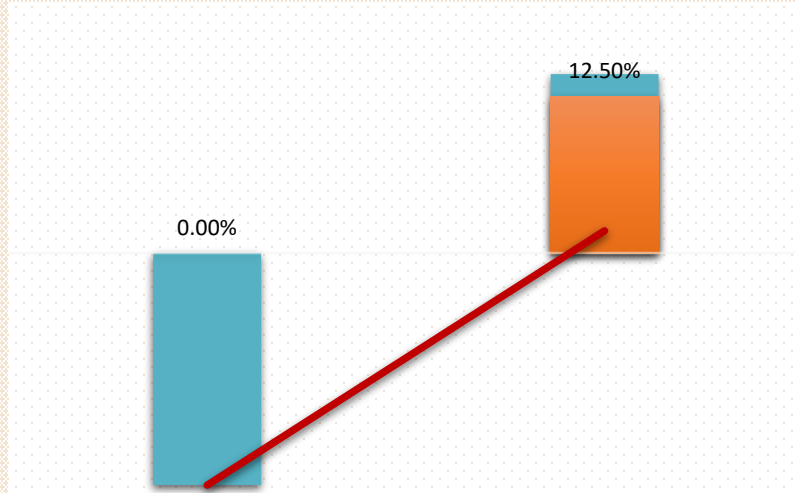
Performans Göstergesi	Hedefe Etkisi (%)	Plan Dönemi Başlangıç Değeri (2022) *(A)	İzleme Dönemindeki Yılsonu Hedeflenen Değer (B)	İzleme Dönemindeki Gerçekleşme Değeri (Ocak-Haziran 2023) (C) Kümülatif değerler için (Mevcut Durum)	Performans %
PG3.5.1 Ar-Ge' ye harcanan bütçenin toplam bütçeye oranı	50	0,27	0,22	0,00	%0
PG3.5.2 Ar-Ge'ye harcanan yatırım (bilimsel altyapı) bütçesinin toplam yatırım bütçesine oranı	50	0,35	0,40	0,35	%88
H.1.1.1.Performansı: {(%%88X50=44)}					

Performans Hesaplama Yöntemi: % (C-A)/(B-A) olup, kümülatif olmayan değerlerin performansı (C /B) olarak hesaplanmıştır

Gerçekleşen Performans: %44

# Malatya Turgut Özal Üniversitesi Stratejik Plan İzleme Raporu

HEDEF.3.5.Ar-Ge için mali kaynak yönetimini güçlendirmek ve geliştirmek



	PG3.5.1 Ar-Ge'ye harcanan bütçenin toplam bütçeye oranı	PG3.5.2 Ar-Ge'ye harcanan yatırım (bilimsel altyapı) bütçesinin toplam yatırım bütçesine oranı
Yıllık Hedef%	-18.52%	14.29%
Birinci Altı Ay	0.00%	12.50%
İkinci Altı ay	-18.52%	1.79%

Yıllık Hedef% Birinci Altı Ay İkinci Altı ay

Gerçekleşen Performans: %44

İlgilik:

•Ulusal ekonomik kalkınma ve politikaları çerçevesinde yaşanan değişimler nedeniyle merkezi hükümet tarafından kurumumuza verilen bütçe rakamlarının istediğimiz oranda artırılamamıştır. Ar-Ge harcamaları ise 6 Şubat depreminden dolayı yapılamamış olup ikinci altı ay için harcama yapılması planlanmaktadır.

Etkililik:

•Göstergelerle ilgili hedeflenen değere ulaşılamamıştır. Yılın 2.altı ayında hedefe ulaşılmaya çalışılacaktır.

Etkinlik:

•Depremler dolayısıyla yaşanan aksaklıklar araştırma-geliştirme imkanlarını olumsuz yönde etkilemiştir. Performans göstergelerine ulaşılamaması sebebiyle ek bir maliyet bulunmamaktadır.

Sürdürülebilirlik:

•Deprem riskinin kısa ve orta vadede olumsuz etkileri beklenmektedir..

# Malatya Turgut Özal Üniversitesi Stratejik Plan İzleme Raporu

## AMAÇ-4

Kurumsal Kalite Anlayışının Geliştirilmesi ve Yaygınlaştırılmasını Sağlamak

### HEDEF.4.1.

Öğrenci ve çalışanların üniversiteden duyduğu memnuniyet düzeylerini artırmak

Performans Göstergesi	Hedefe Etkisi (%)	Plan Dönemi Başlangıç Değeri (2022) *(A)	İzleme Dönemindeki Yılı Sonu Hedeflenen Değer (B)	İzleme Dönemindeki Gerçekleşme Değeri (Ocak-Haziran 2023) (C) Kümülatif değerler için (Mevcut Durum)	Performans %
PG4.1.1 Öğrenci memnuniyet oranı (%)	40	44	50	0	%0
PG4.1.2 Akademik personel memnuniyet oranı (%)	30	40	50	0	%0
PG4.1.3 İdari personel memnuniyet oranı (%)	30	40	50	0	%0

H.1.1.1. Performansı: {%0}

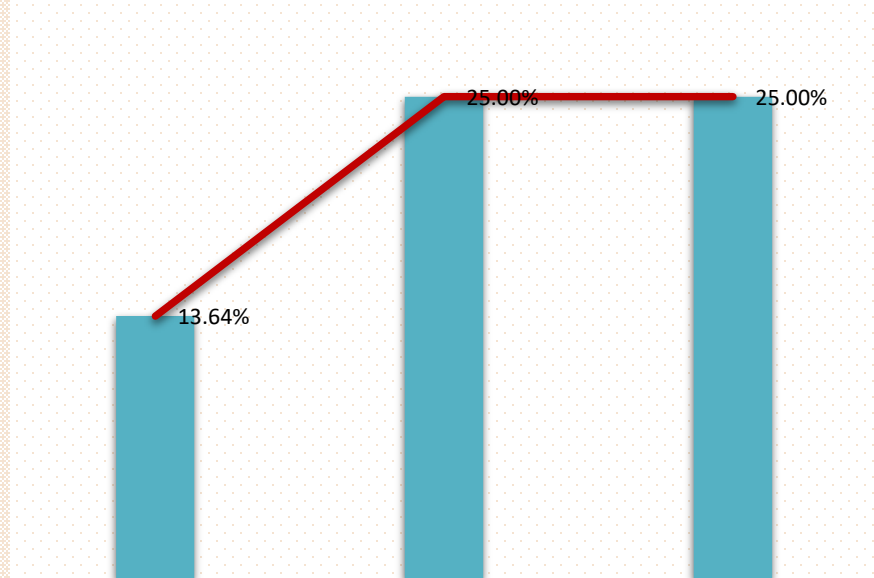
Performans Hesaplama Yöntemi: % (C-A)/(B-A) olup, kümülatif olmayan değerlerin performansı (C /B) olarak hesaplanmıştır

Gerçekleşen Performans: %0

# Malatya Turgut Özal Üniversitesi Stratejik Plan İzleme Raporu

## HEDEF.4.1.

Öğrenci ve çalışanların üniversiteden duyduğu memnuniyet düzeylerini artırmak



İlgilik:

•6 Şubat Kahramanmaraş merkezli depremler sonrası uzaktan eğitim sistemine geçilmiştir. Bu süreçte anket yapılmamıştır.

Etkililik:

• Performans göstergesi değerlerine ulaşılmadı. Kasım döneminde anketin yapılması planlanmaktadır.

Etkinlik:

• Depremler dolayısıyla yaşanan aksaklıklar araştırma-geliştirme ve üniversite-sanayi iş birliği imkanlarını olumsuz yönde etkilemiştir. Performans göstergelerine ulaşamaması sebebiyle ek bir maliyet bulunmamaktadır.

Sürdürülebilirlik:

• Bahar dönemi için öğrencilere UZEM anketi yapılmıştır. Yapılmamış olan anketler 2023-2024 güz dönemi ders kayıt haftasında ve vize sınavı haftasında olmak üzere iki kez uygulanacaktır.

Gerçekleşen Performans: %0

# Malatya Turgut Özal Üniversitesi Stratejik Plan İzleme Raporu

## AMAÇ-4

Kurumsal Kalite Anlayışının Geliştirilmesi ve Yaygınlaştırılmasını Sağlamak

### HEDEF.4.2.

Akredite olmuş eğitim-öğretim program sayısını artırmak

Performans Göstergesi	Hedefe Etkisi (%)	Plan Dönemi Başlangıç Değeri (2022) *(A)	İzleme Dönemindeki Yılsonu Hedeflenen Değer (B)	İzleme Dönemindeki Gerçekleşme Değeri (Ocak-Haziran 2023) (C) Kümülatif değerler için (Mevcut Durum)	Performans %
PG4.2.1 Akreditasyon için başvurulacak lisans program sayısı (kümülatif)	60	0	0	0	%-
PG4.2.2 Akreditasyon için başvurulacak lisansüstü program sayısı (kümülatif)	40	0	0	0	%-
H.1.1.1.Performansı: {(%0)}					

Performans Hesaplama Yöntemi: % (C-A)/(B-A) olup, kümülatif olmayan değerlerin performansı (C /B) olarak hesaplanmıştır

2024 Yılına Gerçekleşen Performans Belirlenmiştir

# Malatya Turgut Özal Üniversitesi Stratejik Plan İzleme Raporu

2024 Yılına Gerçekleşen Performans  
Belirlenmiştir.

İlgililik:

•6 Şubat Kahramanmaraş merkezli depremler sonrası uzaktan eğitim sistemine geçilmiştir.

Etkililik:

•2024 yılında performans göstergesi değerlerine ulaşılacağı planlanmaktadır.

Etkinlik:

•Depremler dolayısıyla yaşanan aksaklıklar akreditasyon çalışmalarını olumsuz yönde etkilemiştir. Performans hedefi 2024 yılı olarak belirlendiğinden ek bir maliyet bulunmamaktadır.

Sürdürülebilirlik:

•Akreditasyon süreçleri için Ziraat Fakültesi bünyesinde açılacak lisans ve lisansüstü eğitim programlarıyla ilgili ZİDEK Kurum Eğitimi alınması planlanmaktadır. Böylece süreç ile ilgili planlamalarda hız kazanılacaktır. Diğer birimlerin de akreditasyon sürecine hazırlanması için toplantılar yapılacaktır. Kurumsal akreditasyon için izlemenin geçmesi bekleniyor. Alt yapı olarak eksiklerimizi gideriyoruz. PUKÖ döngüsünün önlem al sürecini güçlendirmeye çalışıyoruz.

# Malatya Turgut Özal Üniversitesi Stratejik Plan İzleme Raporu

## AMAÇ-3

Araştırma ve Geliştirme Faaliyetlerinde Niteliğin Artırılmasını Sağlamak

### HEDEF.4.3.

Kalite güvence sistemini sürekli izlemek, ölçmek ve iyileştirmek

Performans Göstergesi	Hedefe Etkisi (%)	Plan Dönemi Başlangıç Değeri (2022) *(A)	İzleme Dönemindeki Yılsonu Hedeflenen Değer (B)	İzleme Dönemindeki Gerçekleşme Değeri (Ocak-Haziran 2023) (C) Kümülatif değerler için (Mevcut Durum)	Performans %
PG4.3.1 Kalite kültürünü yaygınlaştırma ve sürekli iyileştirme faaliyetlerine yönelik farkındalığın artırılması amacıyla düzenlenen etkinlik sayısı	40	2	4	2	%50
PG4.3.2 İç paydaşların karar alma ve yönetim süreçlerine katkılarını artırmaya yönelik etkinlik sayısı (toplantı, tanıtım, bilgilendirme, anket vb.)	40	90	96	38	%40
PG4.3.3 Dış paydaşların karar alma ve yönetim süreçlerine katkılarını artırmaya yönelik etkinlik sayısı (toplantı, tanıtım, bilgilendirme, anket vb.)	20	30	32	5	%15

H.1.1.1.Performansı:  $\{(\%50 \times 40) + (\%40 \times 96) + (\%15 \times 32)\} = 20 + 16 + 3$

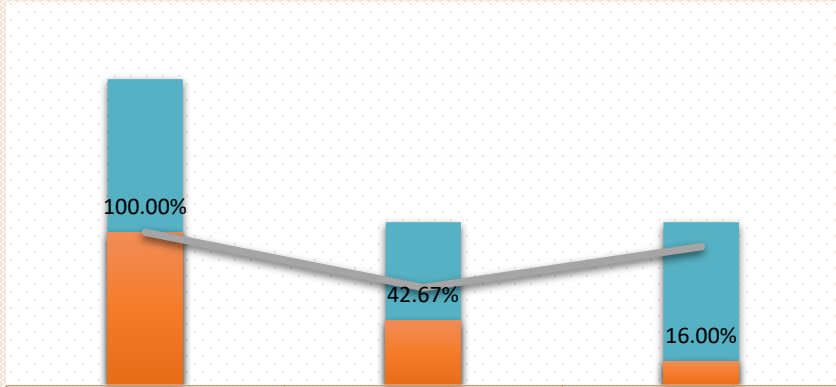
Performans Hesaplama Yöntemi: % (C-A)/(B-A) olup, kümülatif olmayan değerlerin performansı (C /B) olarak hesaplanmıştır

**Gerçekleşen Performans: %39**

# Malatya Turgut Özal Üniversitesi Stratejik Plan İzleme Raporu

## HEDEF.4.3.

Kalite güvence sistemini sürekli izlemek, ölçmek ve iyileştirmek



Kategori	Yıllık Hedef%	Birinci Altı Ay	İkinci Altı ay
PG4.3.1 Kalite kültürünü yaygınlaştırma ve sürekli iyileştirme faaliyetlerine yönelik farkındalığın artırılması amacıyla düzenlenen etkinlik sayısı	200.00%	100.00%	100.00%
PG4.3.2 İç paydaşların karar alma ve yönetim süreçlerine katkıları artırmaya yönelik etkinlik sayısı (toplantı, tanıtım, bilgilendirme, anket vb.)	106.67%	42.67%	64.00%
PG4.3.3 Dış paydaşların karar alma ve yönetim süreçlerine katkıları artırmaya yönelik etkinlik sayısı (toplantı, tanıtım, bilgilendirme, anket vb.)	106.67%	16.00%	90.67%

Yıllık Hedef% Birinci Altı Ay İkinci Altı ay

Gerçekleşen Performans: %39

İlgilik:

•6 Şubat Kahramanmaraş merkezli depremler sonrası uzaktan eğitim sistemine geçilmiştir. Bu süreçte anket yapılmamıştır.

Etkililik:

• Performans göstergesi değerlerine ulaşılmadı. Kasım döneminde anketin yapılması planlanmaktadır.

Etkinlik:

• Depremler dolayısıyla yaşanan aksaklıklar araştırma-geliştirme ve üniversite-sanayi iş birliği imkanlarını olumsuz yönde etkilemiştir. Performans göstergelerine ulaşamaması sebebiyle ek bir maliyet bulunmamaktadır.

Sürdürülebilirlik:

• Eylül ayının ikinci ve üçüncü haftasında yapılacak iç tetkik sonrasında hedef kart ile ilgili birimlere KYS takvimi belirtilerek toplantı sayılarının tamamlanması planlanmaktadır.

# Malatya Turgut Özal Üniversitesi Stratejik Plan İzleme Raporu

## AMAÇ-4

Kurumsal Kalite Anlayışının Geliştirilmesi ve Yaygınlaştırılmasını Sağlamak

### HEDEF.4.4.

Personelin yetkinliğini geliştirmek

Performans Göstergesi	Hedefe Etkisi (%)	Plan Dönemi Başlangıç Değeri (2022) *(A)	İzleme Dönemindeki Yılsonu Hedeflenen Değer (B)	İzleme Dönemindeki Gerçekleşme Değeri (Ocak-Haziran 2023) (C) Kümülatif değerler için (Mevcut Durum)	Performans %
PG4.4.1 Düzenlenen hizmet içi eğitim (örgün ve çevrim içi) programlarından yararlanan personel sayısı (kümülatif)	50	1756	2000	2530	%100
PG4.4.2 Düzenlenen hizmet içi eğitim (örgün ve çevrim içi) etkinliği sayısı	50	40	59	12	%20

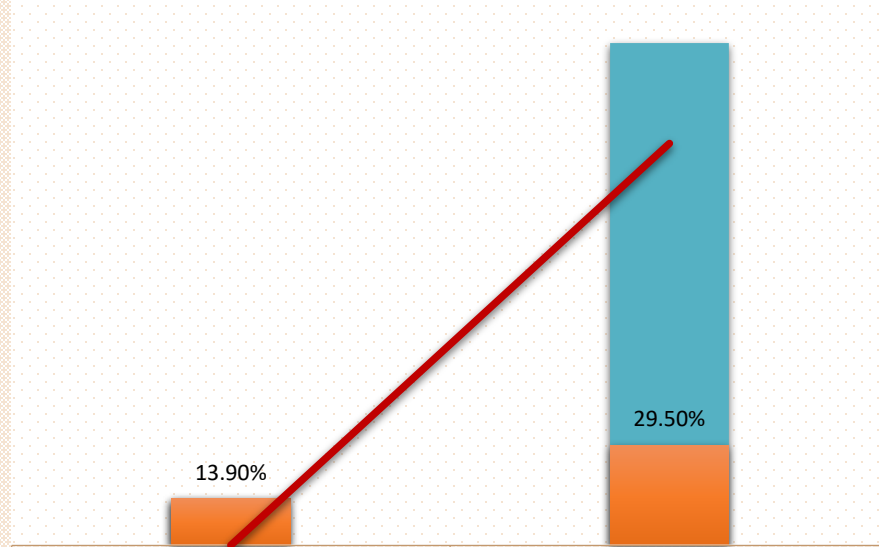
H.1.1.1.Performansı:  $\{(\%100 \times 50) + (\%20 \times 50)\} = 60$

Performans Hesaplama Yöntemi:  $\% (C-A)/(B-A)$  olup, kümülatif olmayan değerlerin performansı  $(C / B)$  olarak hesaplanmıştır

**Gerçekleşen Performans: %60**

# Malatya Turgut Özal Üniversitesi Stratejik Plan İzleme Raporu

HEDEF.4.4.  
Personelin yetkinliğini geliştirmek



	PG4.4.1 Düzenlenen hizmet içi eğitim (örgün ve çevrim içi) programlarından yararlanan personel sayısı (kümülatif)	PG4.4.2 Düzenlenen hizmet içi eğitim (örgün ve çevrim içi) etkinliği sayısı
Yıllık Hedef%	13.90%	147.50%
Birinci Altı Ay	13.90%	29.50%
İkinci Altı ay	0.00%	118.00%

Yıllık Hedef% Birinci Altı Ay İkinci Altı ay

**Gerçekleşen Performans: %60**

İlgilik:

•6 Şubat Kahramanmaraş Depremi Hizmet İçi Eğitim Planı kapsamındaki eğitimlere personelimizin yaşadığı ortam, fiziki şartlar nedeniyle katılım sağlanamamıştır.

Etkililik;

• İlk 6 ayda planlanan eğitimlere katılım performansı değerlerine ulaşamamıştır.

Etkinlik:

•Ek bir maliyet oluşmamıştır. Eğitimler ve katılımlar aksamıştır.

Sürdürülebilirlik:

•Dış Çevre(Doğal Afet) nin Stratejik Plan İzleme verisi üzerinden etkisi olmuş fakat 6 aylık zaman diliminde online/yüz yüze yapılması gereken eğitimlerin yerine plan dışı eğitimler de eklenerek hedef sayıya ulaşılması planlanmaktadır.

# Malatya Turgut Özal Üniversitesi Stratejik Plan İzleme Raporu

## AMAÇ-5

Öğrencilerimizin, Çalışanlarımızın ve Toplumun Sosyal Gelişimine Katkıda Bulunan Çalışmaları Artırmak

### HEDEF.5.1.

Öğrencilerimizin ve mezunlarımızın kariyer planlamasına rehberlik etmek

Performans Göstergesi	Hedefe Etkisi (%)	Plan Dönemi Başlangıç Değeri (2022) *(A)	İzleme Dönemindeki Yılsonu Hedeflenen Değer (Ocak-Haziran 2023) (B)	İzleme Dönemindeki Gerçekleşme Değeri (Ocak-Haziran 2023) (C) Kümülatif değerler için (Mevcut Durum)	Performans %
PG5.1.1 Yetenek Kapısına üye öğrenci ve mezunların toplam öğrencilere oranı	20	0,21	0,30	0,27	%90
PG5.1.2 Kariyer Kapısı ile staja başvuran öğrenci sayısının toplam öğrenci sayısına oranı	20	0,10	0,15	0,08	%53
PG5.1.3 Kariyer Merkezi çalışmaları kapsamında öğrenci ve mezunlara yönelik gerçekleştirilen faaliyet sayısı	20	3	5	0	%0
PG5.1.4 Girişimcilik ve inovasyona ilişkin eğitim, etkinlik ve danışmanlık sayısı	20	3	5	0	%0
PG.5.1.5 Yetenek Kapısına kayıtlı olup ulaşılan öğrenci sayısı (kümülatif)	20	22	200	83	%34

H.1.1.1.Performansı:  $\{(\%90 \times \%20) + (\%53 \times 20) + (\%34 \times 20)\} = \%36$

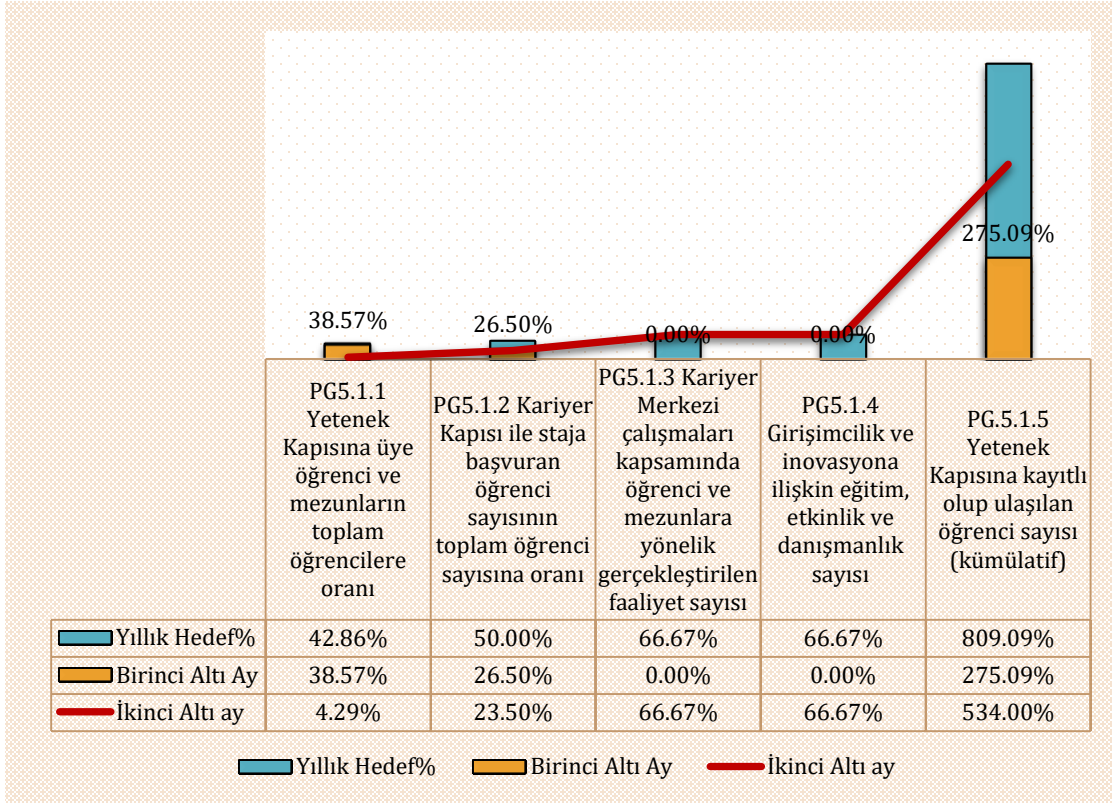
Performans Hesaplama Yöntemi:  $\% (C-A)/(B-A)$  olup, kümülatif olmayan değerlerin performansı  $(C/B)$  olarak hesaplanmıştır

**Gerçekleşen Performans: %36**

# Malatya Turgut Özal Üniversitesi Stratejik Plan İzleme Raporu

## HEDEF.5.1.

Öğrencilerimizin ve mezunlarımızın kariyer planlamasına rehberlik etmek



Gerçekleşen Performans: %36

İlgilik:

•İlgilik: 6 Şubat Kahramanmaraş merkezli depremler sonrası uzaktan eğitim sistemine geçilmiştir.

Etkilik:

• Performans göstergelerinde istenilen hedeflere ulaşamamıştır.

Etkinlik:

• Planlan performanslara yönelik dönem içerisinde herhangi bir ek maliyet ihtiyacı oluşmamıştır.

Sürdürülebilirlik:

• Deprem nedeni ile öğrenciler ile irtibat azalmış olup, bu nedenle hedeflerin altında kalınmıştır. Güz döneminde hedeflere yaklaşılabileceği düşünülmektedir.

# Malatya Turgut Özal Üniversitesi Stratejik Plan İzleme Raporu

## AMAÇ-5

Öğrencilerimizin, Çalışanlarımızın ve Toplumun Sosyal Gelişimine Katkıda Bulunan Çalışmaları Artırmak

### HEDEF.5.2.

Eğitim, kültür, sanat ve spor etkinliklerini artırmak ve öğrenci topluluklarının faaliyetlerini desteklemek

Performans Göstergesi	Hedefe Etkisi (%)	Plan Dönemi Başlangıç Değeri (2022) *(A)	İzleme Dönemindeki Yılsonu Hedeflenen Değer (Ocak-Haziran 2023) (B)	İzleme Dönemindeki Gerçekleşme Değeri (Ocak-Haziran 2023) (C) Kümülatif değerler için (Mevcut Durum)	Performans %
PG5.2.1 Düzenlenen eğitim, kültür, sanat ve spor etkinlik sayısı	20	65	70	8	%14
PG5.2.2 Öğrenci topluluklarına üye olan öğrenci sayısının toplam öğrenci sayısına oranı	20	32	33	32	%0
PG5.2.3 Üniversitenin takım olarak veya bireysel katılım sağladığı ulusal ve uluslararası sportif faaliyet sayısı (kümülatif)	20	5	11	5	%0

H.1.1.1. Performansı:  $\{(\%14 \times \%20) = 28\}$

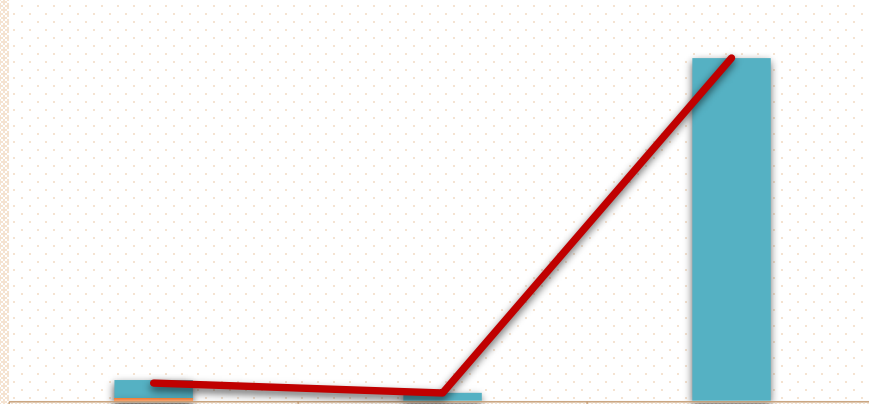
Performans Hesaplama Yöntemi: % (C-A)/(B-A) olup, kümülatif olmayan değerlerin performansı (C /B) olarak hesaplanmıştır

Gerçekleşen Performans: %3

# Malatya Turgut Özal Üniversitesi Stratejik Plan İzleme Raporu

## HEDEF.5.2.

Eğitim, kültür, sanat ve spor etkinliklerini artırmak ve öğrenci topluluklarının faaliyetlerini desteklemek



	PG5.2.1 Düzenlenen eğitim, kültür, sanat ve spor etkinlik sayısı	PG5.2.2 Öğrenci topluluklarına üye olan öğrenci sayısının toplam öğrenci sayısına oranı	PG5.2.3 Üniversitenin takım olarak veya bireysel katılım sağladığı ulusal ve uluslararası sportif faaliyet sayısı (kümülatif)
Yıllık Hedef%	7.69%	3.13%	120.00%
Birinci Altı Ay	1.08%	0%	0%
İkinci Altı ay	6.62%	3.13%	120.00%

Yıllık Hedef% Birinci Altı Ay İkinci Altı ay

Gerçekleşen Performans: %3

İlgilik:

• 6 Şubat Kahramanmaraş Merkezi Depremi sonucu eğitime uzaktan devam edilmiştir.

Etkililik:

• Hedeflenen performans göstere değerlerine ulaşamamıştır.

Etkinlik:

• Planlanan etkinliklerin yapılamaması ekstra maliyetler yüklenmiştir.

Sürdürülebilirlik:

• Deprem riski stratejik plana kısa ve orta vadede olumsuz olarak etki edecek fakat fiziki şartlarda iyileşme sağlandığında gelecek dönemde değerler stratejik göstergelere yansımaktadır. Hedeflerden sapmaların iyileşeceği düşünülmektedir.

# Malatya Turgut Özal Üniversitesi Stratejik Plan İzleme Raporu

## AMAÇ-5

Öğrencilerimizin, Çalışanlarımızın ve Toplumun Sosyal Gelişimine Katkıda Bulunan Çalışmaları Artırmak

### HEDEF.5.3.

Sosyal sorumluluk projelerini ve etkinliklerini artırmak

Performans Göstergesi	Hedefe Etkisi (%)	Plan Dönemi Başlangıç Değeri (2022) *(A)	İzleme Dönemindeki Yılsonu Hedeflenen Değer (B)	İzleme Dönemindeki Gerçekleşme Değeri (Ocak-Haziran 2023) (C) Kümülatif değerler için (Mevcut Durum)	Performans %
PG5.3.1 Sosyal sorumluluk proje sayısı (kümülatif)	50	1	2	1	%0
PG5.3.2 Sosyal sorumluluk etkinlik sayısı	50	26	28	8	%29
H.1.1.Performansı: $\{(\%29 \times \%50) = 15\}$					

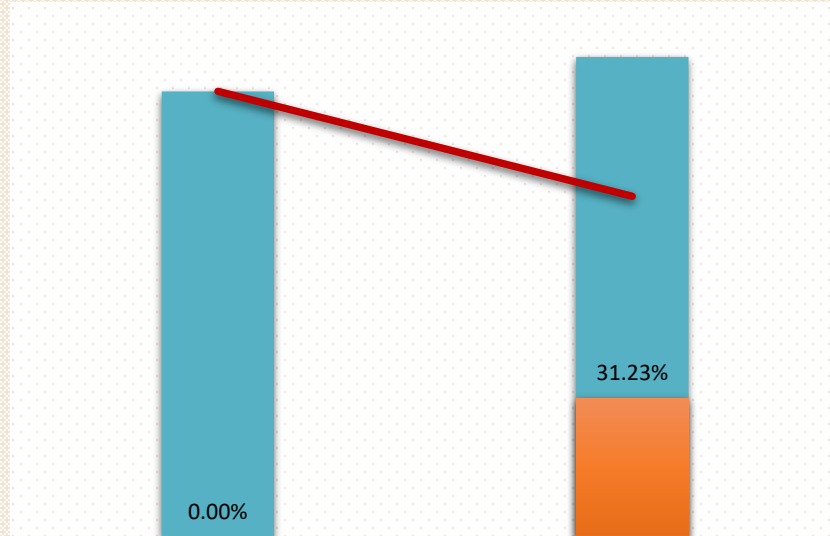
Performans Hesaplama Yöntemi:  $\% (C-A)/(B-A)$  olup, kümülatif olmayan değerlerin performansı  $(C / B)$  olarak hesaplanmıştır

Gerçekleşen Performans: %15

# Malatya Turgut Özal Üniversitesi Stratejik Plan İzleme Raporu

## HEDEF.5.3.

Sosyal sorumluluk projelerini ve etkinliklerini artırmak



	PG5.3.1 Sosyal sorumluluk proje sayısı (kümülatif)	PG5.3.2 Sosyal sorumluluk etkinlik sayısı
Yıllık Hedef%	100.00%	107.69%
Birinci Altı Ay	0.00%	31.23%
İkinci Altı ay	100.00%	76.46%

Yıllık Hedef% Birinci Altı Ay İkinci Altı ay

**Gerçekleşen Performans: %15**

İlgilik:

- 6 Şubat Kahramanmaraş Merkezi Depremi sonucu eğitime uzaktan devam edilmesi

Etkililik:

- Hedeflenen performans göstere değerlerine ulaşamamıştır.

Etkinlik:

- Planlanan etkinliklerin yapılamaması ekstra maliyetler yüklememiştir.

Sürdürülebilirlik:

- Deprem riski stratejik plana kısa ve orta vadede olumsuz olarak etki edecek fakat fiziki şartlarda iyileşme sağlandığında gelecek dönemde değerler stratejik göstergelere yansıtacaktır. Hedeflerden sapmaların iyileşeceği düşünülmektedir.

# Malatya Turgut Özal Üniversitesi Stratejik Plan İzleme Raporu

## AMAÇ-5

Öğrencilerimizin, Çalışanlarımızın ve Toplumun Sosyal Gelişimine Katkıda Bulunan Çalışmaları Artırmak

## HEDEF.5.4

Üniversite öz gelirlerini artırmak

Performans Göstergesi	Hedefe Etkisi (%)	Plan Dönemi Başlangıç Değeri (2022) *(A)	İzleme Dönemindeki Yılsonu Hedeflenen Değer (B)	İzleme Dönemindeki Gerçekleşme Değeri (Ocak-Haziran 2023) (C) Kümülatif değerler için (Mevcut Durum)	Performans %
PG5.4.1 Merkezi (özel) bütçe dışı gelir, döner sermaye, fon vb. gelirlerin yıllık bütçeye oranı	100	3,80	4,00	5,1	% 100
H.1.1.1.Performansı: $\{(\%12,25 \times \%100) = 100\}$					

Performans Hesaplama Yöntemi: % (C-A)/(B-A) olup, kümülatif olmayan değerlerin performansı (C /B) olarak hesaplanmıştır

Gerçekleşen Performans: %100

# Malatya Turgut Özal Üniversitesi Stratejik Plan İzleme Raporu

## HEDEF.5.4. Üniversite öz gelirlerini artırmak

5.26%



PG5.4.1 Merkezi (özel) bütçe dışı gelir, döner sermaye, fon vb. gelirlerin yıllık bütçeye oranı

Yıllık Hedef%	5.26%
Birinci Altı Ay	5.26%
İkinci Altı ay	0.00%

Yıllık Hedef% Birinci Altı Ay İkinci Altı ay

Gerçekleşen Performans: %100

İlgilik:

- 6 Şubat Kahramanmaraş Merkezi Depremi sonucu bina hasar tespit analizleri neticesinde döner sermaye gelirlerinde bir artış yaşanmıştır.

Etkililik;

- Hedeflenen performans göstere değerlerine ulaşılmıştır.

Etkinlik:

- Maliyet tahmininde bir değişiklik olmamıştır.

Sürdürülebilirlik:

- Deprem riski stratejik plana kısa ve orta vadede olumsuz olarak etki edecek fakat fiziki şartlarda iyileşme sağlandığında gelecek dönemde değerler stratejik göstergelere yansıtacaktır.

# Malatya Turgut Özal Üniversitesi Stratejik Plan İzleme Raporu

## AMAÇ-1 Fiziksel ve Teknolojik Altyapının Nitelik ve Niceliğini Artırmak

Performans 38%

Performans Göstergesi	PERFORMANS (%)
HEDEF.1.1.Üniversitemizin fiziki yapılaşmasını (alt yapı, çevre düzenlemesi) geliştirmek ve iyileştirmek	20%
HEDEF.1.2.Bilgi yönetim sistemi ve bilişim altyapısını geliştirmek	0%
HEDEF.1.3.Yeşil yerleşke kapsamında sürdürülebilir uygulama yönetimini sağlamak	93%

# Malatya Turgut Özal Üniversitesi Stratejik Plan İzleme Raporu

## AMAÇ-2-Eğitim ve Öğretim Faaliyetlerinin Nitelik ve Niceliğini Geliştirmek

Performans 46%

Performans Göstergesi	PERFORMANS (%)
HEDEF.2.1.Ulusal ve yerel ihtiyaçlar doğrultusunda eğitim-öğretim program sayısını artırmak	88%
HEDEF.2.2.Üniversitemizin öğrenci oranını artırmak	70%
HEDEF.2.3.Yan dal, çift ana dal ve tıpta uzmanlık eğitimi program sayısını artırmak	0%
HEDEF.2.4.Üniversitemizde uluslararasılaşmayı geliştirmek	20%
HEDEF.2.5.Uzaktan eğitim programlarının sayısını artırmak	0%
HEDEF.2.6.Kütüphane materyali ve bilimsel dergi sayısını artırmak	98%

# Malatya Turgut Özal Üniversitesi Stratejik Plan İzleme Raporu

## AMAÇ-3-Araştırma ve Geliştirme Faaliyetlerinde Niteliğin Artırılmasını Sağlamak

**Performans 52%**

Performans Göstergesi	PERFORMANS
HEDEF.3.1.Nitelikli bilimsel dergilerde yapılan yayın sayısını artırmak	67%
HEDEF.3.2.Ar-Ge projeleri sayısını ve niteliğini artırmak	55%
HEDEF.3.3..Bilimsel araştırma çıktı sayısını artırmak ve ticari ürünlere dönüştürmek	60%
HEDEF.3.4.Bölgesel Kalkınma Odaklı Misyon Farklılaşması ve İhtisaslaşması Projesi Kapsamında "Kayısı ve Endüstriyel Tarım" Alanında İhtisas Üniversitesi Olmak	35%
HEDEF.3.5.Ar-Ge için mali kaynak yönetimini güçlendirmek ve geliştirmek	44%

# Malatya Turgut Özal Üniversitesi Stratejik Plan İzleme Raporu

## AMAÇ-4-Kurumsal Kalite Anlayışının Geliştirilmesi ve Yaygınlaştırılmasını Sağlamak

Performans 33%

Performans Göstergesi	PERFORMANS (%)
HEDEF.4.1.Öğrenci ve çalışanların üniversiteden duyduğu memnuniyet düzeylerini artırmak	0%
HEDEF.4.2.Akredite olmuş eğitim-öğretim program sayısını artırmak (2024 hedef başlangıcı)	-%
HEDEF.4.3.Kalite güvence sistemini sürekli izlemek, ölçmek ve iyileştirmek	39%
HEDEF.4.4.Personelin yetkinliğini geliştirmek	60%

# Malatya Turgut Özal Üniversitesi Stratejik Plan İzleme Raporu

## AMAÇ-5-Öğrencilerimizin, Çalışanlarımızın ve Toplumun Sosyal Gelişimine Katkıda Bulunan Çalışmaları Artırmak Performans 41%

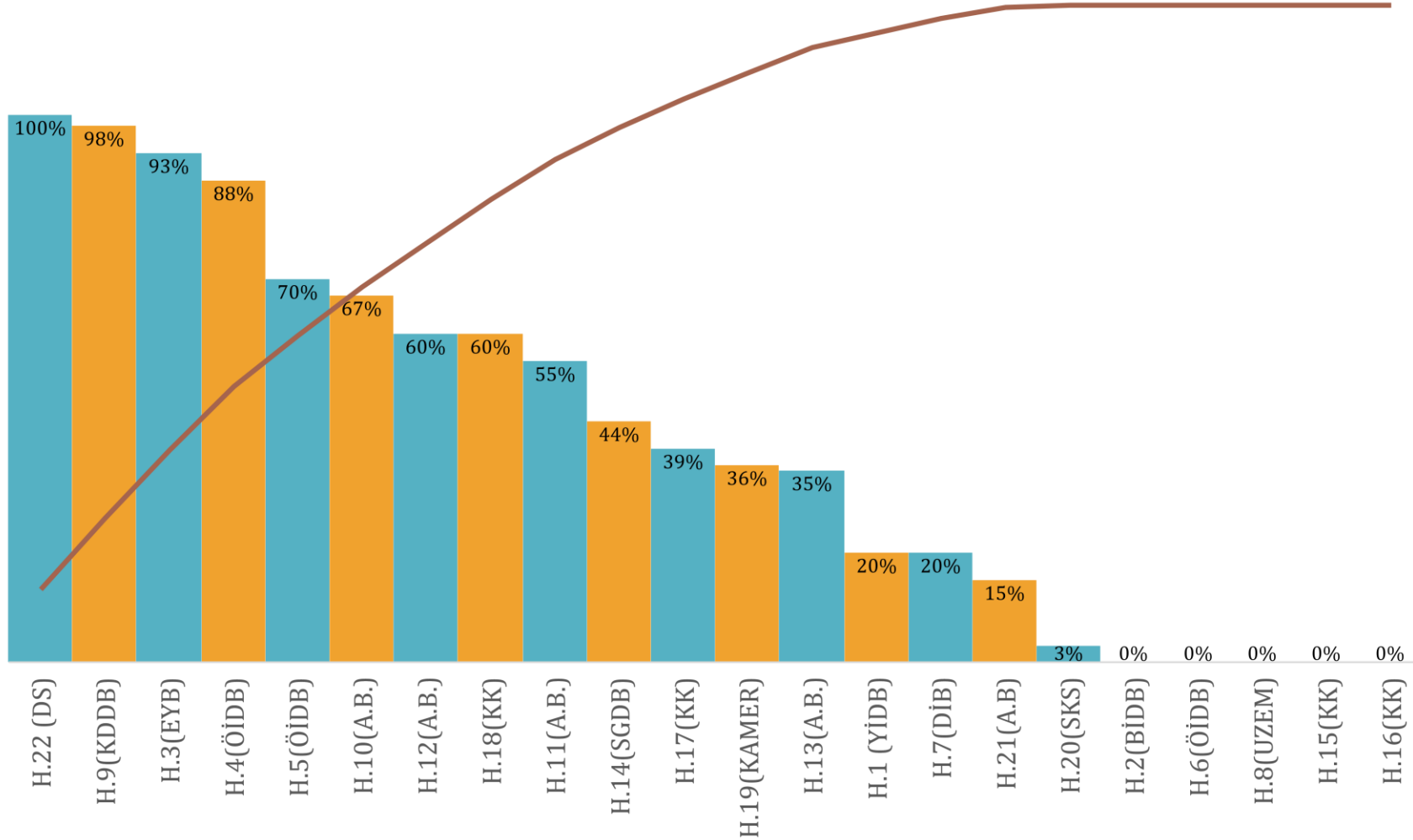
Performans Göstergesi	PERFORMANS (%)
HEDEF.5.1.Öğrencilerimizin ve mezunlarımızın kariyer planlamasına rehberlik etmek	36%
HEDEF.5.2.Eğitim, kültür, sanat ve spor etkinliklerini artırmak ve öğrenci topluluklarının faaliyetlerini desteklemek	3%
HEDEF.5.3..Sosyal sorumluluk projelerini ve etkinliklerini artırmak	15%
HEDEF.5.4.Üniversite öz gelirlerini artırmak	100%

**GENEL PERFORMANS**

**%45**

# Malatya Turgut Özal Üniversitesi Stratejik Plan İzleme Raporu

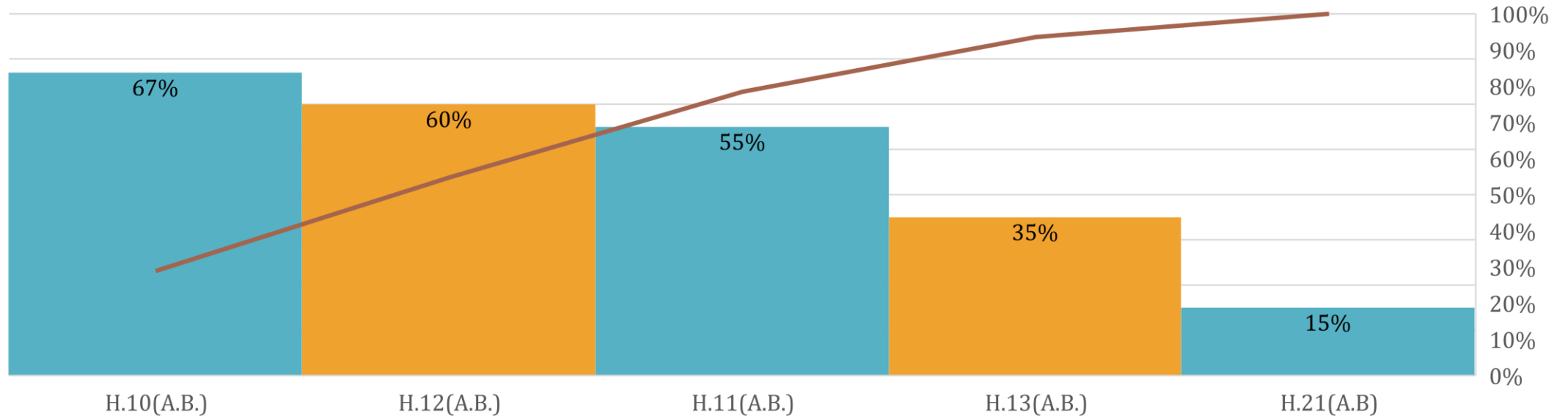
## SORUMLU BİRİM BAZLI PERFORMANS ANALİZİ



KISALTMALAR	AÇIKLAMALAR
H.1 (YİDB)	Yapı İşleri Ve Teknik Daire Başkanlığı
H.2 (BİDB)	Bilgi İşlem Daire Başkanlığı
H.3 (EB)	Enerji Yönetim Birimi
H.4 (ÖİDB)	Öğrenci İşleri Daire Başkanlığı
H.5 (ÖİDB)	Öğrenci İşleri Daire Başkanlığı
H.6 (ÖİDB)	Öğrenci İşleri Daire Başkanlığı
H.7 (DİB)	Dış İlişkiler Birimi
H.8 (UZEM)	Uzaktan Eğitim Uygulama Ve Araştırma Merkezi
H.9 (KDDB)	Kütüphane Ve Dokümantasyon Daire Başkanlığı
H.10 (A.B.)	Akademik Birimler
H.11 (A.B.)	Akademik Birimler
H.12 (A.B.)	Akademik Birimler
H.13 (A.B.)	Akademik Birimler
H.14 (SGDB)	Strateji Geliştirme Daire Başkanlığı
(KK)H.15	Kalite Koordinatörlüğü
H.16 (KK)	Kalite Koordinatörlüğü
H.17 (KK)	Kalite Koordinatörlüğü
H.18 (KK)	Kalite Koordinatörlüğü
H.19 (KAMER)	Kariyer Geliştirme Uygulama Ve Araştırma Merkezi
H.20 (SKS)	Sağlık Kültür Ve Spor Daire Başkanlığı
H.21 (A.B.)	Akademik Birimler

# Malatya Turgut Özal Üniversitesi Stratejik Plan İzleme Raporu

## AKADEMİK BİRİM BAZLI PERFORMANS ANALİZİ



H.10 Nitelikli bilimsel dergilerde yapılan yayın sayısını artırmak

H.11 Ar-Ge projeleri sayısını ve niteliğini artırmak

H.12. Bilimsel araştırma çıktı sayısını artırmak ve ticari ürünlere dönüştürmek

H.13. Bölgesel Kalkınma Odaklı Misyon Farklılaşması ve İhtisaslaşması Projesi Kapsamında "Kayısı ve Endüstriyel Tarım" Alanında İhtisas Üniversitesi Olmak

H.21. Sosyal sorumluluk projelerini ve etkinliklerini artırmak